

An aerial photograph showing a town with a grid-like street pattern in the foreground, surrounded by vast agricultural fields. In the background, a large mountain range stretches across the horizon under a clear blue sky. The text is overlaid on the image.

临猗县三管镇国土空间规划(2021-2035年)

公示版

The background of the slide is a photograph of a long, straight path lined with trees, receding into the distance. Two people are walking away from the camera on the path. The top and bottom portions of the slide are semi-transparent overlays of this image. The middle portion is a solid dark orange color.

01

规划总则

规划总则

规划范围及期限

规划范围

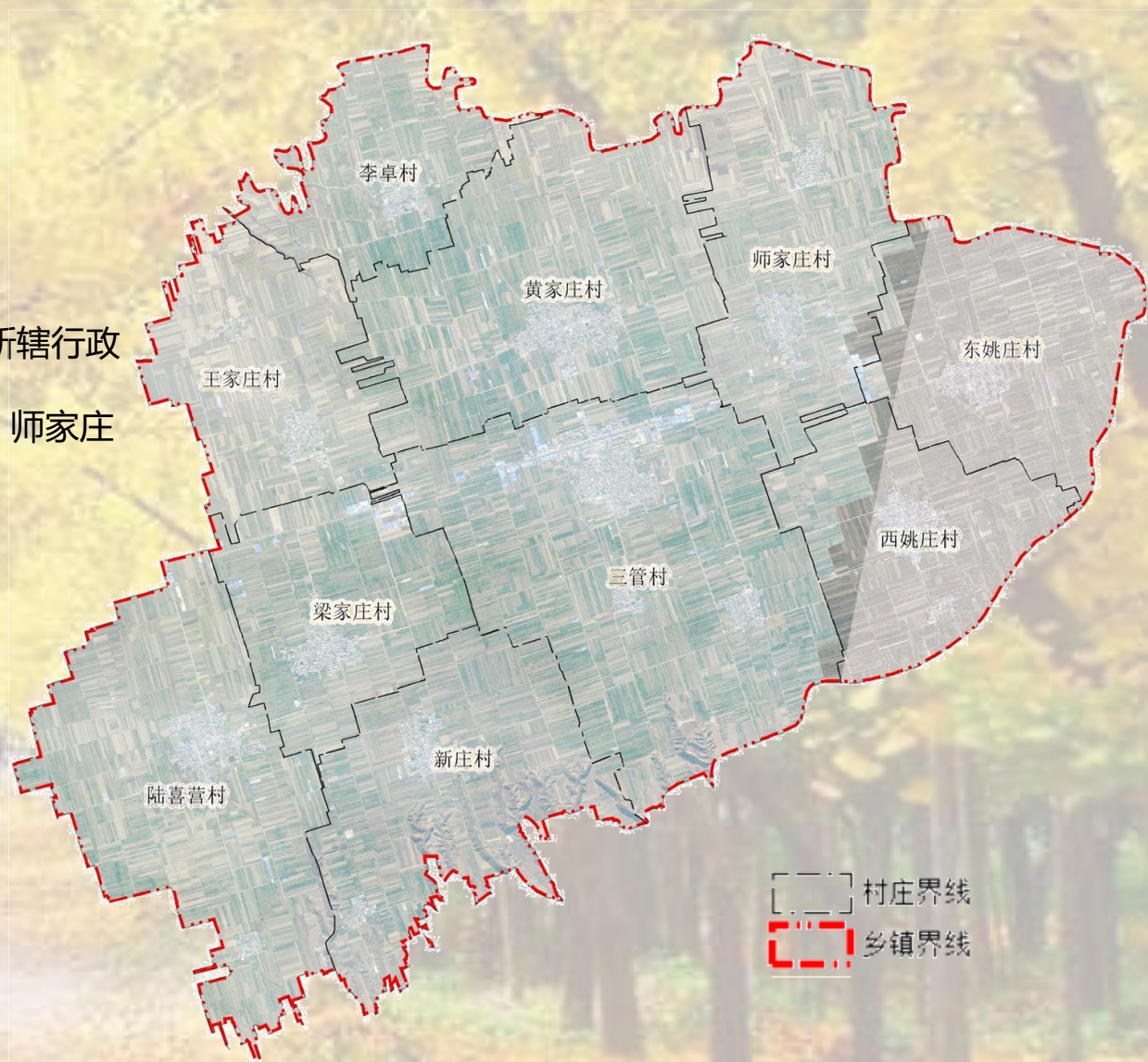
规划分为镇域及镇驻地两个层次

镇域，即三管镇行政区划范围，国土总面积为**5665.42公顷**。三管镇所辖行政村为10个：三管村、梁家庄村、新庄村、陆喜营村、东姚庄村、西姚庄村、师家庄村、黄家庄村、李卓村、王家庄村。

镇驻地，即三管村的村庄集中建设用地范围。

规划期限

规划期限为**2021-2035年**。其中近期规划为2021-2025年，远期规划至2035年。展望至2050年。





02

规划定位与目标

规划定位与目标

规划定位

综合考虑三管镇自身的发展优势和独特的自然资源、气候特点，以及在大区域分工中的地位和承担的角色，结合上位规划，确定三管镇的发展定位为**规划定位**：

以新型农业、特殊林果业为主体，

建设多元田园综合体小镇

发展目标

国土空间开发保护格局不断优化；耕地和永久基本农田进一步稳固；镇域交通条件进一步改善，建成以以现代农业、特色林果业为主体，建设多元田园综合体小镇。

The background of the slide is a photograph of a long, straight path lined with trees, likely a park or a campus walkway. The trees have green and yellowing leaves, suggesting an autumn setting. In the distance, two people are walking away from the camera down the path. The path is covered with fallen leaves. The overall atmosphere is peaceful and scenic.

03

国土空间格局

国土空间总体格局

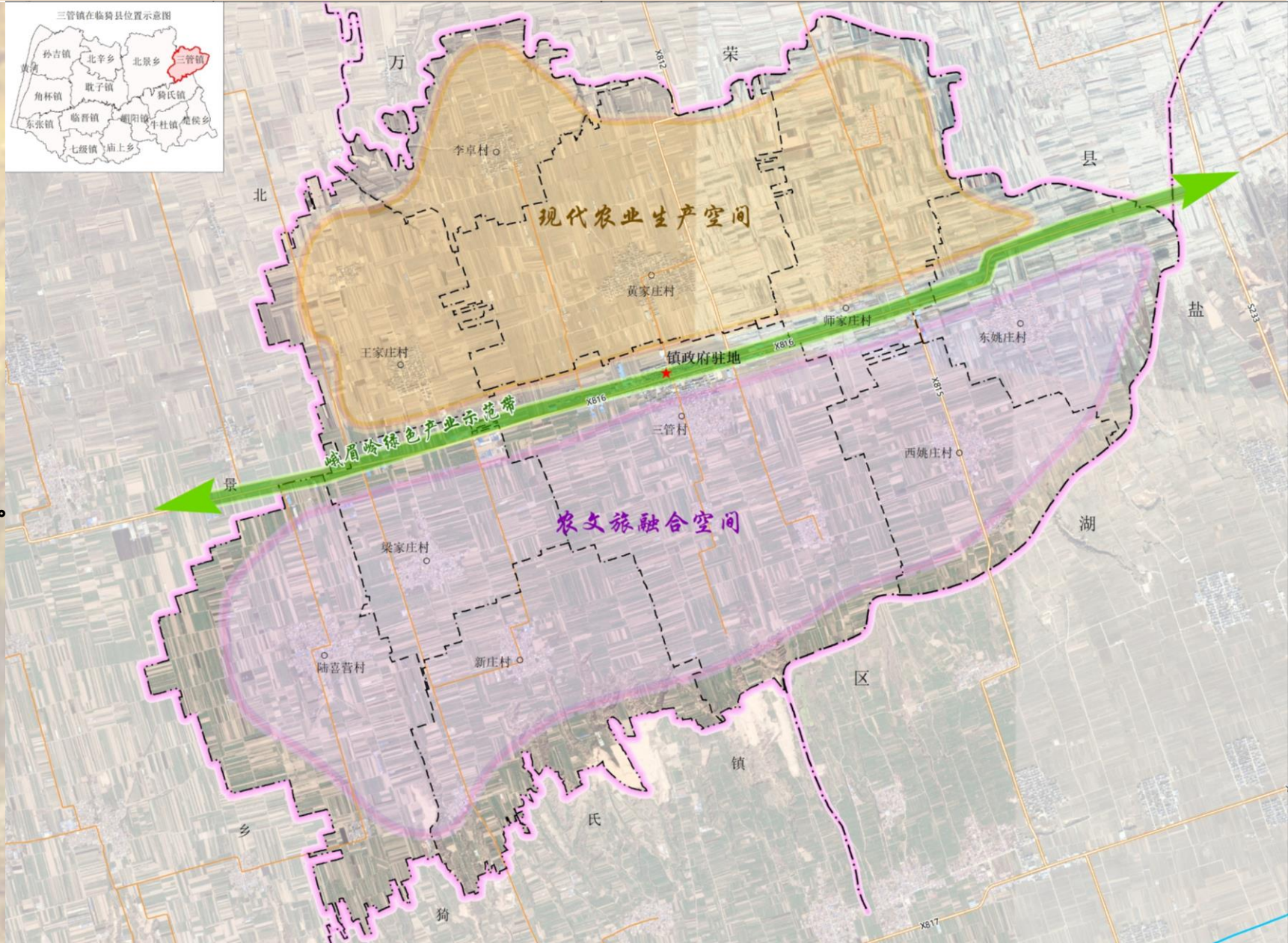
总体格局

三管镇国土空间总体格局为“一轴两区多点”。

“一轴”：依托三赵线形成镇域主要发展轴。

“两区”：现代农业生产空间和农文旅融合空间。

“多点”：现代农业、特色林业多个亮点。



底线约束

落实上位三线划定

按照耕地和永久基本农田保护红线、生态保护红线、城镇开发边界的优先顺序统筹落实三条控制线，作为调整经济结构、规划产业发展、推进城镇化不可逾越的红线。落实划定成果如下：



永久基本农田

永久基本农田实行永久特殊保护，不得擅自占用或改变用途，三管镇永久

基本农田面积245.15公顷。



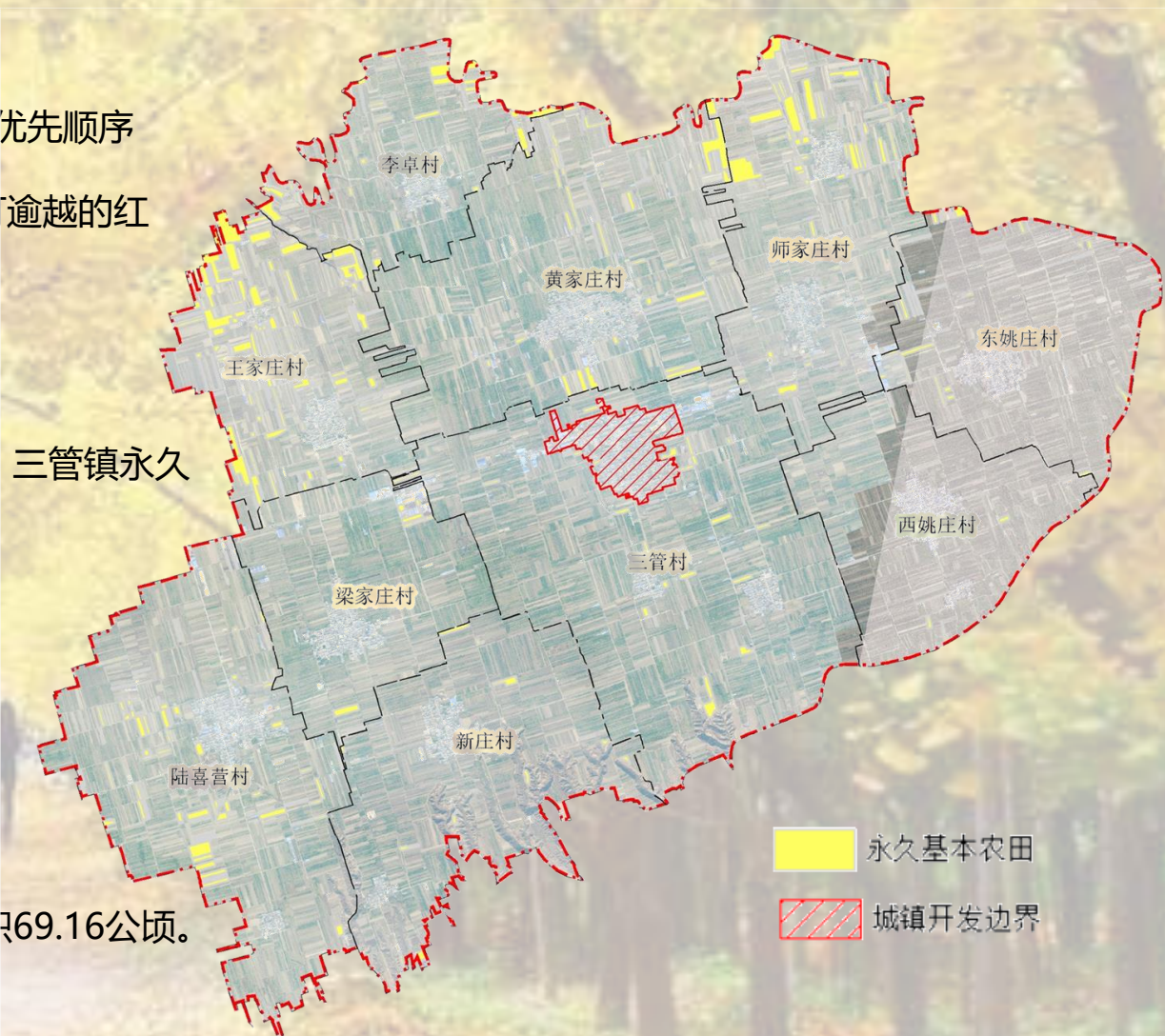
生态保护红线

三管镇不涉及生态保护红线。



城镇开发边界

确定城镇未来发展的空间边界，引导城镇空间集中布局，面积69.16公顷。



The background of the entire slide is a photograph of a dirt path winding through a forest. The trees have yellow and orange leaves, suggesting an autumn setting. In the distance, two people are walking away from the camera down the path. The path is covered with fallen leaves.

04

国土空间保护

实施耕地数量、质量、生态三位一体保护

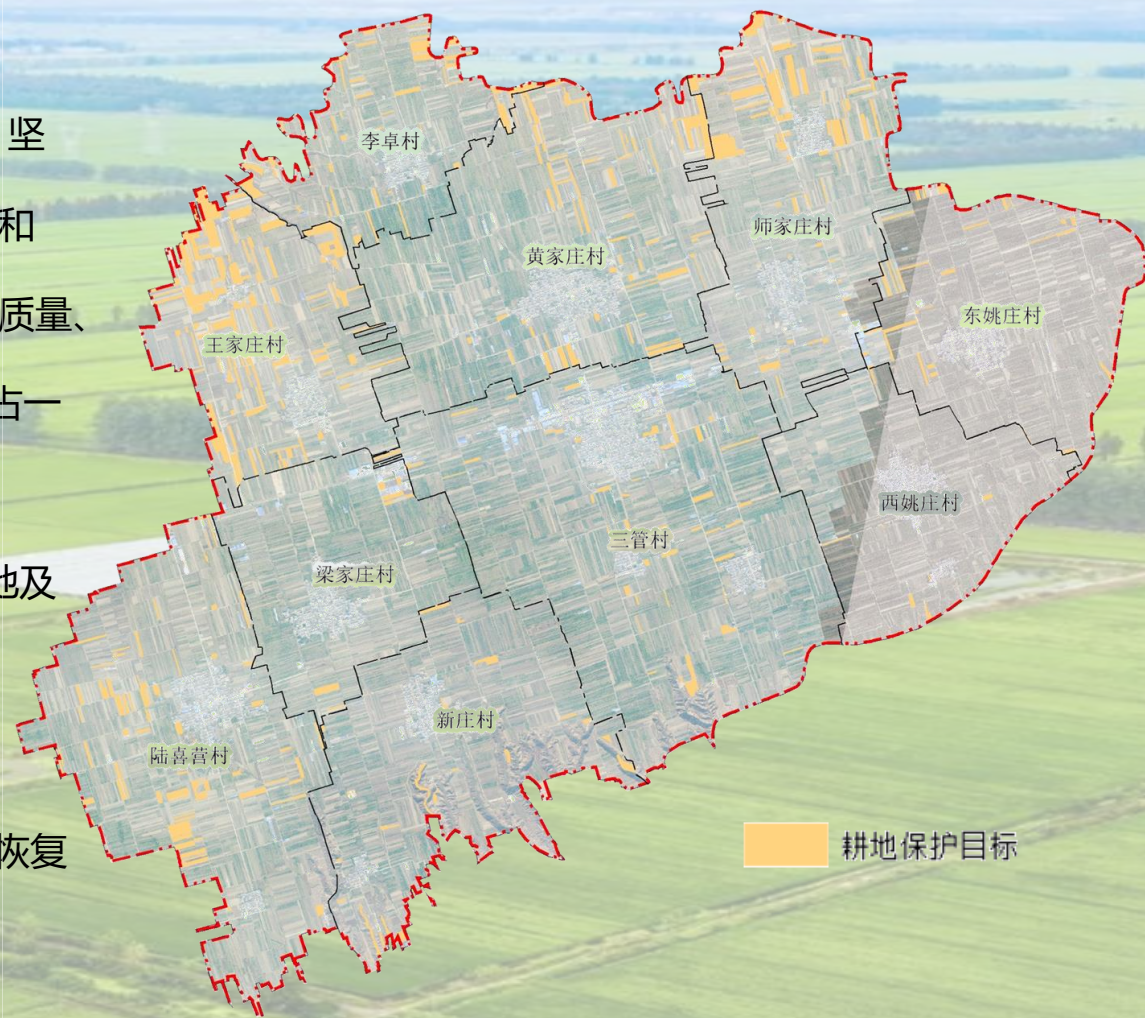
落实耕地保护目标

全镇耕地保有量不低于253.66公顷，占镇域国土面积4.48%。

严控制建设占用耕地特别是优质耕地，强化非农建设占用耕地的转用管控，坚持最严格的耕地保护制度和最严格节约用地制度，坚决制止乱占耕地、耕地抛荒和“非农化”、基本农田“非粮化”。推动藏粮于地、藏粮于技，加强耕地数量、质量、生态“三位一体”保护，牢牢守住耕地红线，加强耕地占补平衡工作。严格落实占一补一、占优补优、占水田补水田。

全面落实年度耕地“进出平衡”。严格控制耕地转为林、草园等其他农用地及业设施建，确需转变用途的，应落实耕地“进出平衡”，补足同等数量、质的可以长期稳定利用耕地。转出和新增耕地块实现数、图一致。

稳妥有序恢复耕地落实保护目标，确定恢复耕地年度计划安排，稳妥有序恢复耕地。



历史文化与特色风貌

历史资源保护

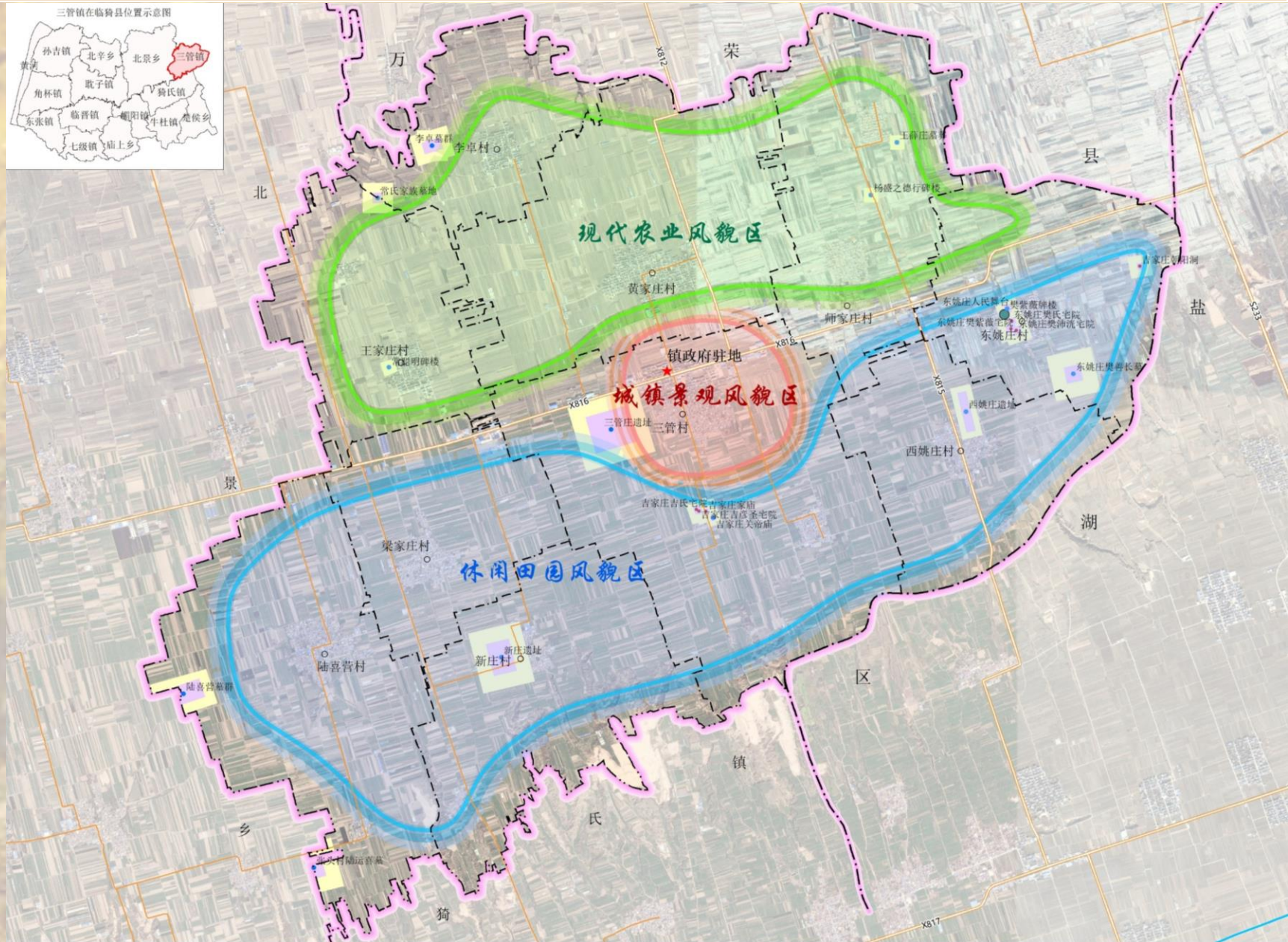
三管镇共有文物保护单位14处，规划落实文物保护单位保护范围和建设控制地带。主要包括省级文物保护单位1处，县级文物保护单位13处。

保护措施

文物保护单位保护范围内不得进行其他建设工程，如有特殊需要，必须经原公布的人民政府和上一级文化行政管理部门同意。文物保护单位的保护范围内不得进行其他建设工程或者爆破、钻探、挖掘等作业。

在文物保护单位的建设控制地带内进行建设工程，不得破坏文物保护单位的历史风貌；工程设计方案应当根据文物保护单位的级别，经相应的文物行政部门同意后，报城乡建设规划部门批准。

在文物保护单位的保护范围和建设控制地带内，不得建设污染文物保护单位及其环境的设施，不得进行可能影响文物保护单位安全及其环境的活动。对已有的污染文物保护单位及其环境的设施，应当限期治理。



The background of the entire slide is a photograph of a long, straight path lined with trees, likely a vineyard or orchard. The path is covered with fallen leaves, and two people are walking away from the camera in the distance. The overall color palette is warm, with yellows, oranges, and browns.

05

乡村振兴和发展

乡村振兴和发展

镇村体系

有序治理，构建“1+3+6”的镇村体系

按照“优化资源配置、增强服务能力、引导人口集聚便于乡村治理”原则，充分考虑产业发展、地理环境、公服投放等因素，以镇、中心村带动周边一般村，构建“1个镇驻地，3个中心村，6个基层村”组成的镇村体系。

镇驻地——三管镇镇政府驻地，位于三管村，是全镇范围内政治、经济、文化和生活的中心。

中心村——为规模较大，服务设施较为齐全的居民点，是协调乡驻地及带动和服务全镇各项规划及社会活动的次一级中心。中心村的确定主要考虑三个原则：一是现状基础较好，人口规模较大；二是靠近主要道路，交通方便；三是尽量选取村庄群的中心，便于为周围村庄服务。镇域内规划3个中心村，为黄家庄村、梁家庄村和陆喜营村。

基层村——以现状行政村为主，围绕中心村呈组团式布局，规划适当紧凑集中，以节约用地，便于布置公共服务设施和基础设施，达到方便居民、提高生活质量的目。镇域内共规划6个基层村，分别为李卓村、师家庄村、西姚庄村、新庄村、王家庄村和东姚庄村。

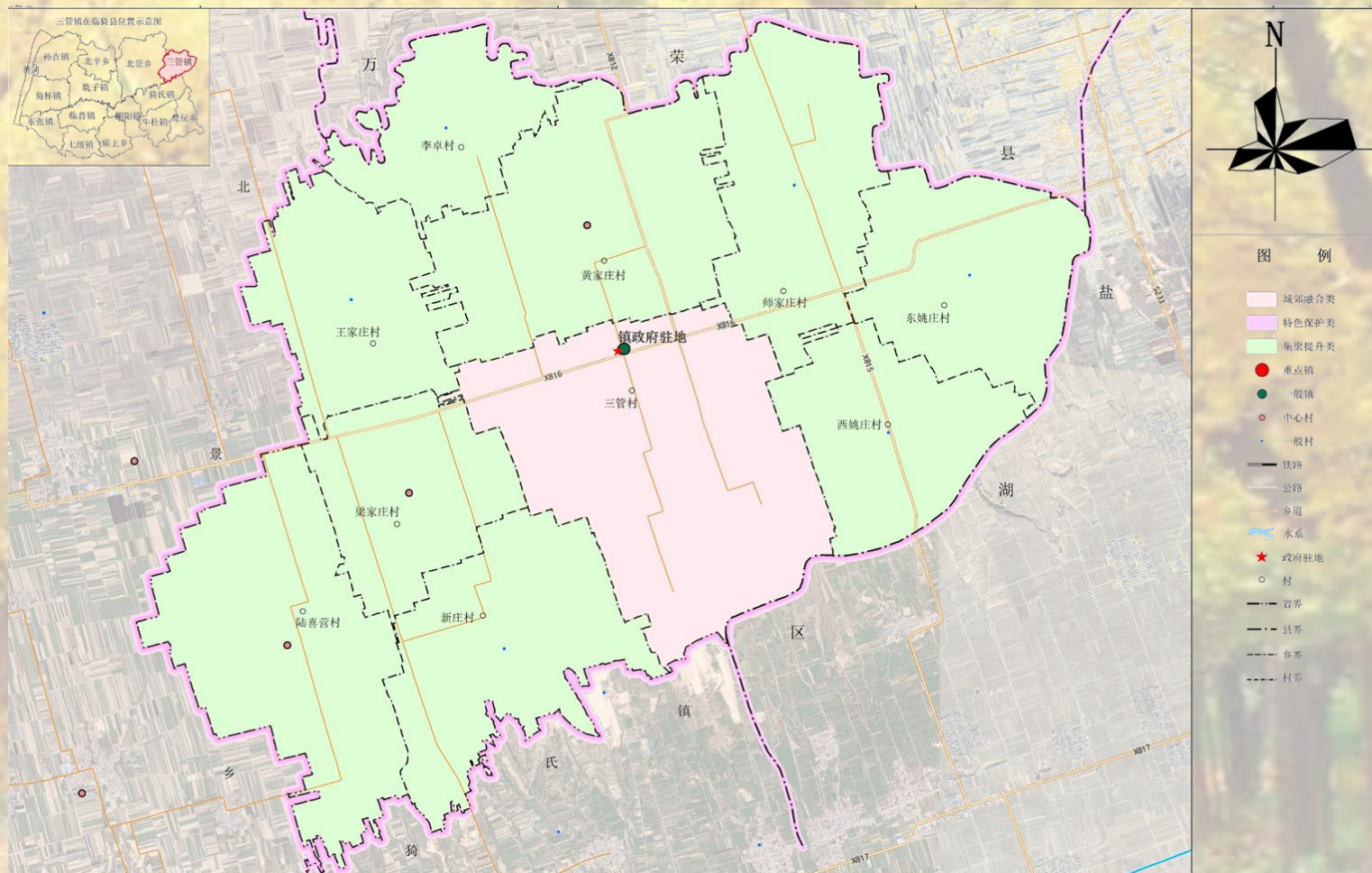
乡村振兴和发展

镇村体系

有序治理，构建“1+3+6”的镇村体系

镇村等级	数量(个)	镇村名称
镇政府驻地	1	三管村
中心村	3	黄家庄村、梁家庄村、陆喜营村
基层村	6	李卓村、师家庄村、西姚庄村、新庄村、王家庄村、东姚庄村

三管镇	村庄规划类型	行政村名称	数量
	城郊融合类	三管村	1
	集聚提升类	陆喜营村、黄家庄村、李卓村、梁家庄村、师家庄村、西姚庄村、新庄村、王家庄村、东姚庄村	9
三管镇小计			10



产业发展布局

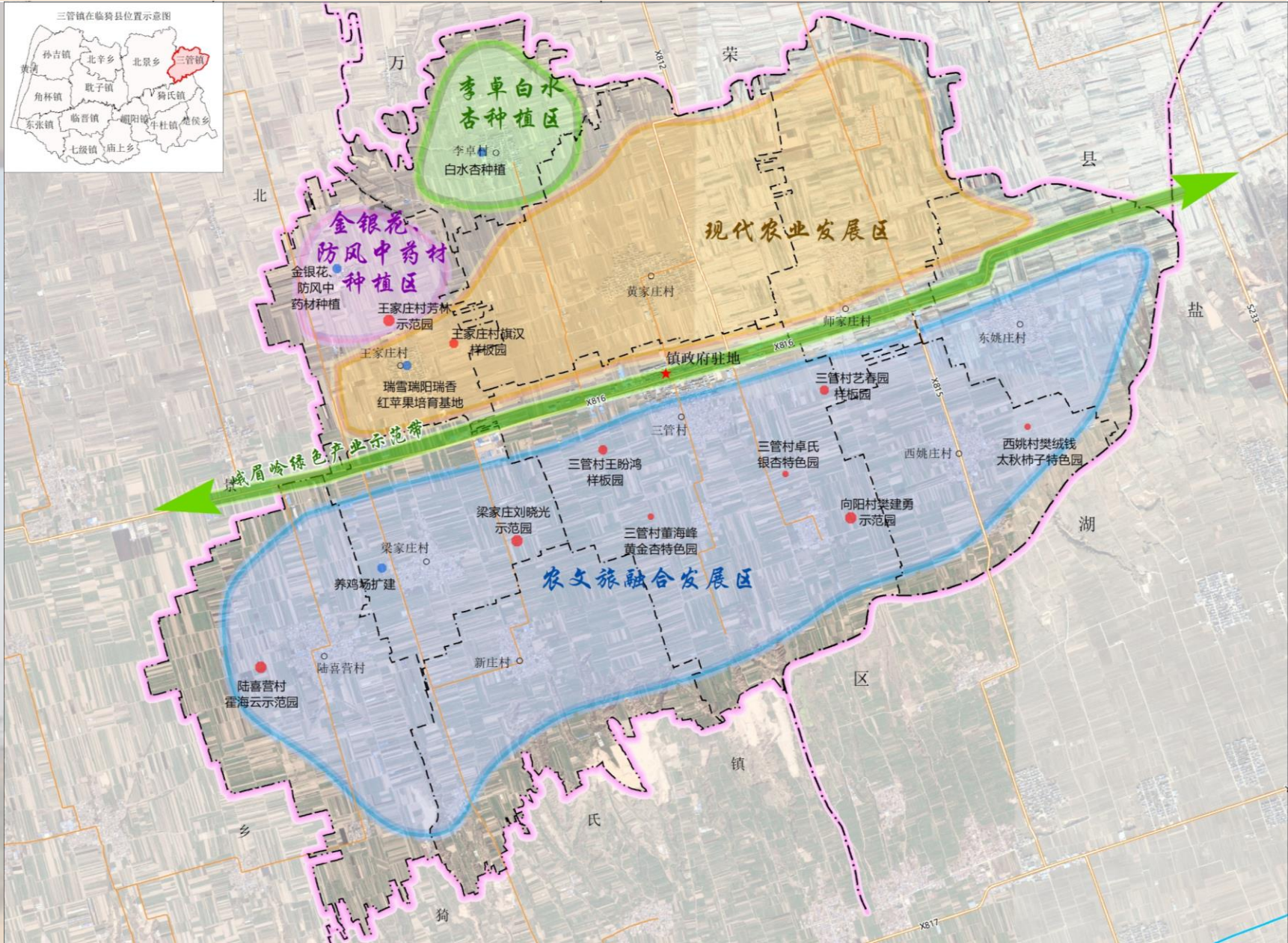
产业发展

产业体系构建：“一轴四区多点”

“一轴”：依托三赵线形成镇域主要发展轴。

“四区”：现代农业发展区和农文旅融合发展区、李卓白水杏种植区和金银花、防风中药材种植区。

“多点”：借助当地的资源优势和政策扶持，在三管镇建成：县级现代农业示范园4个，乡镇现代农业样板园3个；村级现代农业特色园3个；银杏园扩园；农文旅融合多点发展，建成集休闲娱乐、水果采摘、亲子活动、研学教育等为一体的田园综合体。



市政基础设施配置

市政基础设施规划

衔接上位规划，合理配置基础设施



给水工程

采用集中供水模式，属于北景供水区，来源于水投供水，水源引自黄河地表水，从夹马口引黄灌区干渠取水。供水管网供水到户，各村已基本完成村庄建设安全饮水工程。



电力工程

构建以110KV变电站为支撑，35KV变电站为供点的供电网络，加强与周边电网的联系，形成多端受电的格局。



燃气工程

规划镇域及农村采用管道天然气全覆盖，近期条件无法满足可采用瓶装液化天然气供气。



排水工程

规划在三管镇有条件的村庄修建排水管道，用于生活污水的排放收集，根据地形条件采用联村、单村、单户等方式进行污水处理。



通信工程

保留现有邮政所，持续优化互联网覆盖架构，实现4G通信网络全覆盖，逐步推广使用5G。



环卫设施

采用“户分类，村收集，乡转运，区县处理”的原则，实现垃圾无害化处理率100%。

06

乡政府驻地



乡政府驻地规划

功能结构

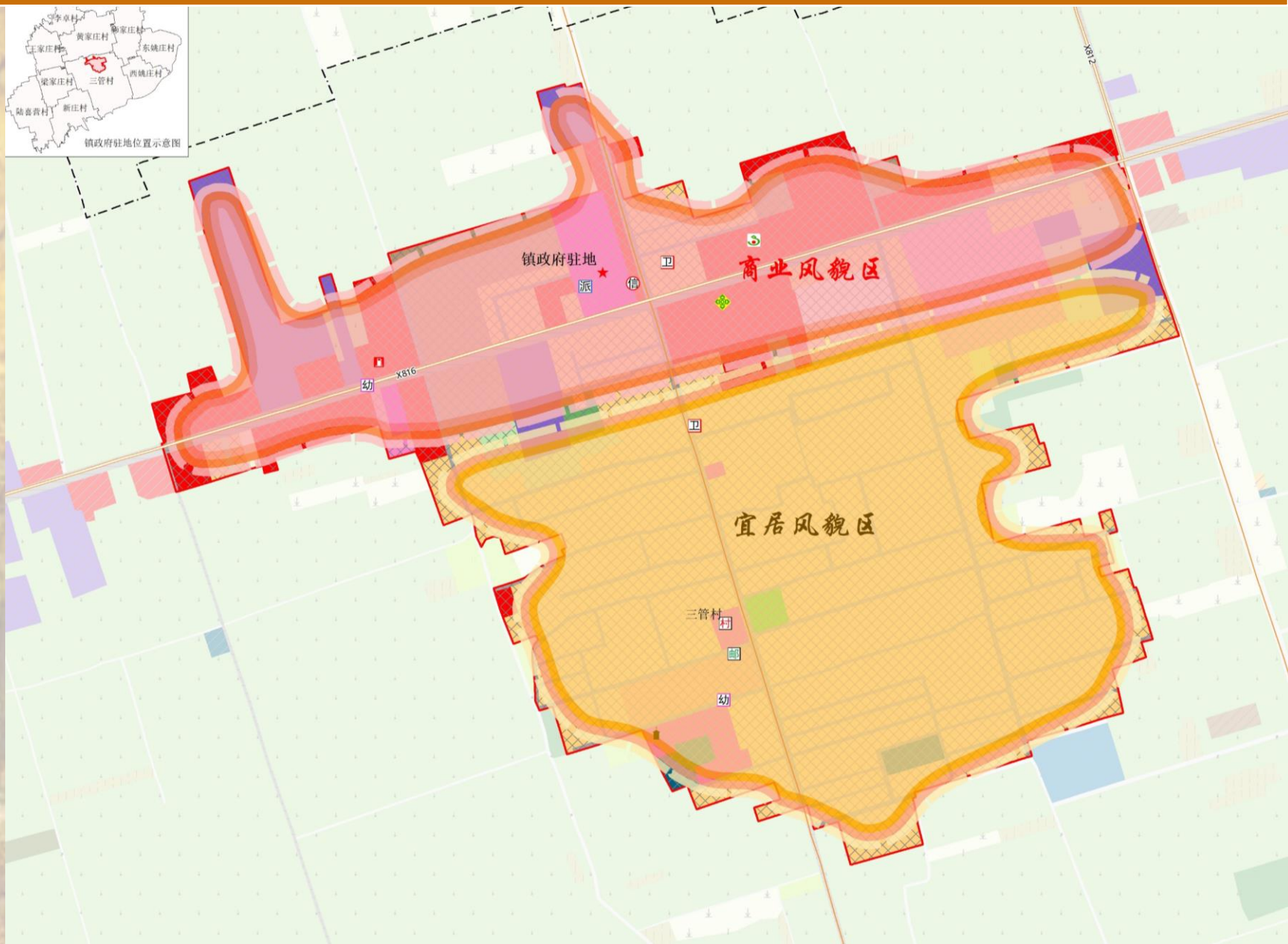
一轴

以三赵线-X816为发展轴。

两片区

商业风貌区：规划为行政办公、商业服务、文化活动、工业产业等职能为主的，为全镇村民提供便捷的服务和丰富的娱乐活动及就业岗位。

宜居风貌区：居住生活的区域，不断提高村民的获得感、幸福感。



07

实施保障



实施保障

实施保障

强化部门联动机制

统一基础标准，确保信息平台互联互通，实现各部门在统一平台上协同工作。加强各部门在公共财政收入、土地供应、重大项目推进与空间布局等建设时序上的相互协调，合理确定重点任务的年度安排和行动计划。完善项目生成决策机制，提高审批效率，使审批流程更加科学、合理、高效。

完善公众参与机制

搭建全过程、全方位的公众参与平台，建立城市发展重大问题和重大项目规划咨询机制，引导各领域专家和公众在规划编制、决策和实施中发挥作用。保障公众及时获取规划信息并有效传递意见，鼓励和引导社会组织成为代表公众参与规划的主体，引导公众积极为城市发展建言。探索建立多方协商、共同缔造的社区治理方式，引导和鼓励市民、公众等参与规划制定、决策和实施。

建立规划体检评估制度

建立公开、透明、制度化的动态调整完善机制，将城市体检评估作为实时全面掌握城市发展动态和规划实施状况的抓手。落实中央精神，结合地方实际，按照“定期体检和五年一评估”的要求，建立健全各级各类国土空间规划实施监测评估预警机制，定期开展监测评估，作为开展国土空间规划实施监督考核、制定近期建设规划与年度计划安排、开展国土空间规划动态调整完善的重要依据。

意见建议反馈方式:

意见建议反馈方式:

一、公示时间

2024年6月28日-2024年7月27日，共30天

二、反馈方式

有关部门、社会各界、公众如有意见，可通过电子邮件、信函等方式提出书面意见（请在邮件名称上注明“临猗县三管镇国土空间总体规划公示意见建议”字样并署通讯方式），反馈至临猗县自然资源局。具体联系方式如下：

电子邮箱：lygtguihua@163.com

邮寄地址：临猗县自然资源局空间规划股

邮编：044100

联系电话：庞先生 15035482914