

临猗县角杯镇国土空间总体规划


(2021—2035年)

公示版




角杯镇人民政府
2024年6月

前言



为构建角杯镇与省、市、县国土空间规划上下贯通、分级管理、相互衔接的国土空间规划体系，优化国土空间开发保护格局，提升国土空间治理能力和开发效率，促进资源集约节约利用，实现角杯镇高质量发展，特编制《临猗县角杯镇国土空间总体规划（2021-2035年）》（以下简称“本规划”）。

本规划是构建新格局、打开新空间的发展蓝图和战略部署，是角杯镇国土空间保护、开发、利用、修复和指导各类建设的行动纲领，是编制详细规划、相关专项规划和实施国土空间与用途管制的基本依据。



目 录

contents

01 规划总则

规划原则
规划范围及层次
规划期限

规划格局
三区三线
规划分区

02 规划定位与目标

规划定位
规划目标

03 国土空间格局

04 国土空间保护

耕地资源保护
国土综合整治
历史文化保护

05 国土空间开发

镇村等级结构
综合交通规划
市政基础设施
重点建设项目

06 镇政府驻地

用地布局
驻地规划

07 实施保障



Part 01

规划总则

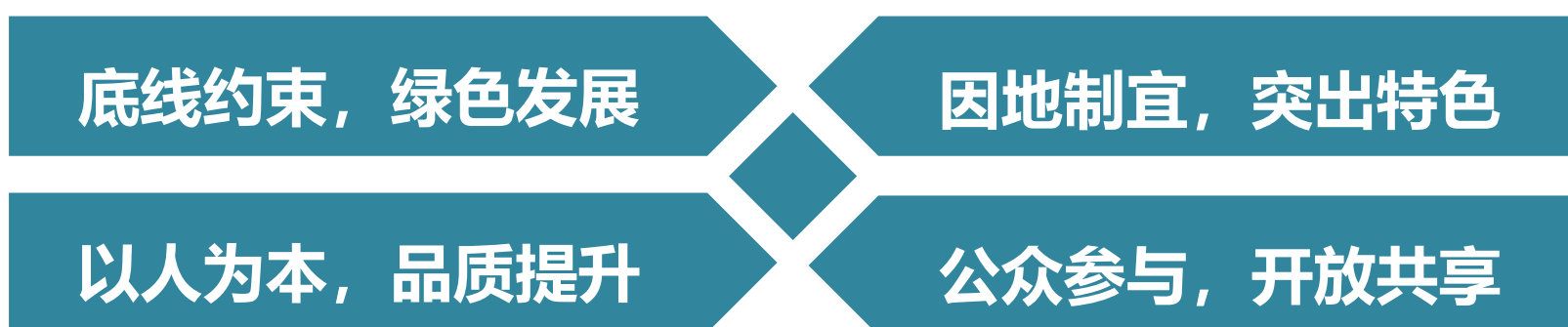
1. 规划原则

2. 规划范围及层次

3. 规划期限

01 规划总则

1.1 规划原则



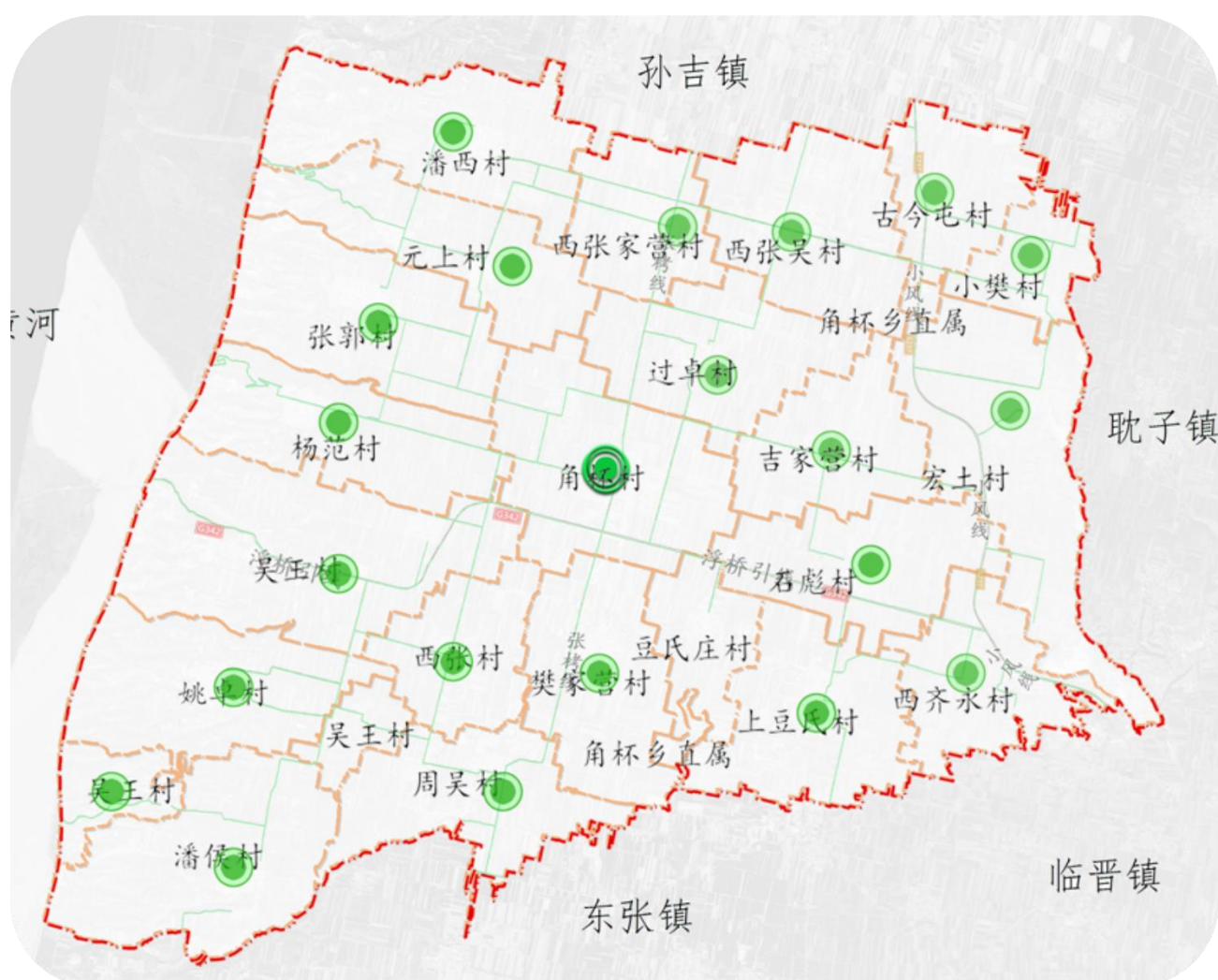
1.2 规划范围及层次

规划范围

规划范围为角杯镇行政辖区内全部国土空间，总面积为11134.4918公顷，下辖22个行政村。

规划层次

规划层次包括镇域和镇政府驻地两个层次。



1.3 规划期限

规划期限

规划基期年为2020年，规划期为2021-2035年，近期目标年为2025年，远期目标年为2035年。



Part 02

规划定位与目标

1. 规划定位

2. 规划目标

02 规划定位与目标

2.1 规划定位

黄河经济，生态农业
黄河经济，生态农业

- 依托沿黄旅游公路，将“吴王古渡”、黄河滩地、黄河文化、黄河景观，培育集粮食、荷莲、水产、苹果、桃、旅游为一体的产业经济带；
- 打造以现代农业、特色蔬果为主兼顾农业商贸、观光旅游的特色康养旅游的生态农业型小镇；
- 重点打造黄河生态农业休闲示范片区，树立甜柿基地名片。

2.2 规划目标

至**2025年**

初步形成镇域发展的基本格局，经济转型升级取得明显成效。初步建成重要农副产品生产及深加工基地、特种养殖基地，初步打造特色农旅品牌。综合承载能力及配套服务水平得到全面提升，公共服务体系更加健全，基本公共服务均等化水平稳步提升。

至**2035年**

基本实现公共服务均等化，成为拥有优质服务能力的幸福小镇。基本实现国土空间治理体系和治理能力现代化，建成天蓝、水清、森林环绕的生态城镇，人民生活更方便、更舒心、更美好。



Part 03

国土空间格局

1. 总体格局

2. 三区三线

3. 规划分区

03 国土空间格局

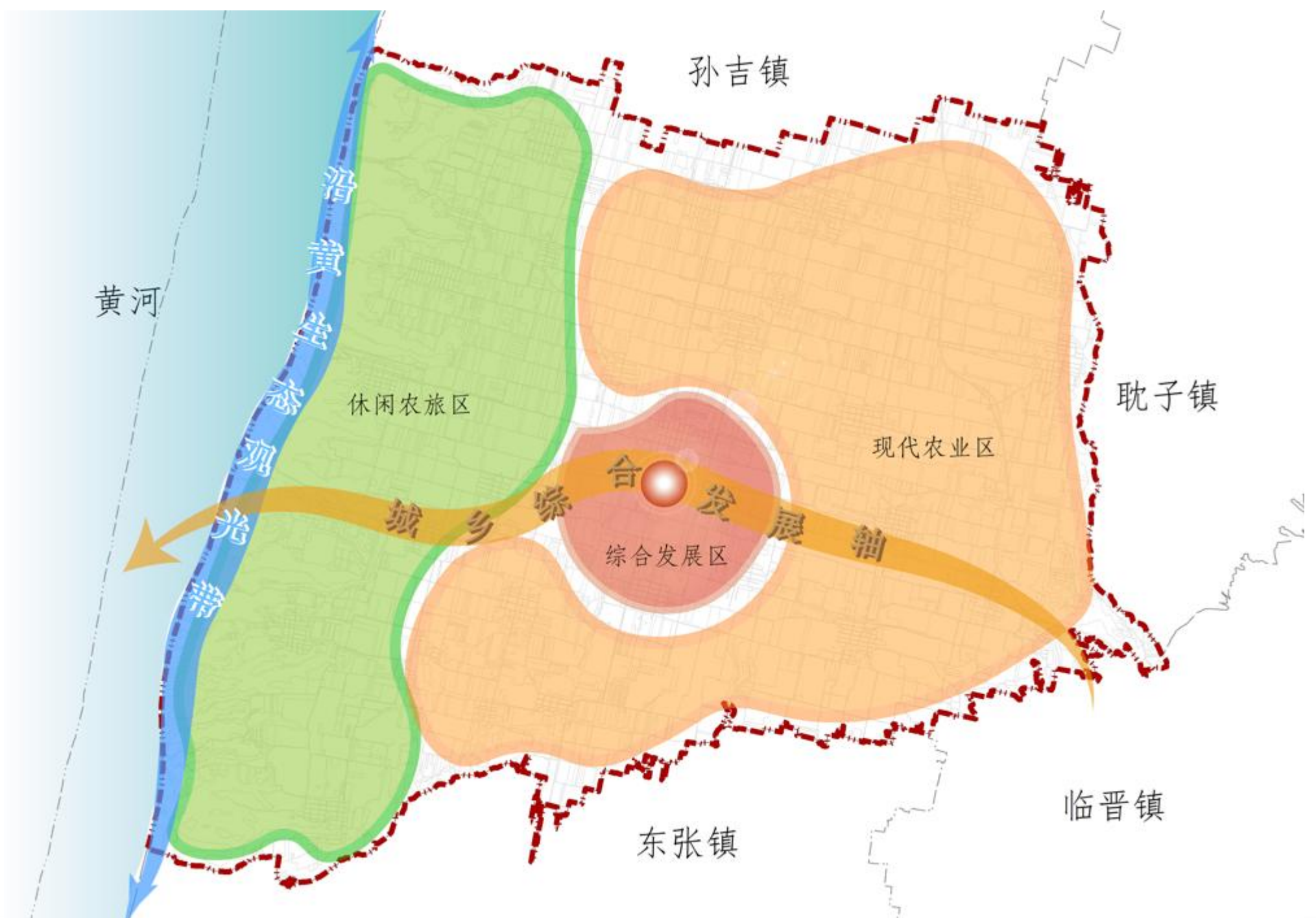
3.1 空间格局

规划形成“一心两带三片区”的空间格局

一心：角杯镇政府驻地建设为服务集镇中心；

两带：G342公路发展带，沿黄观光带；

三片区：城镇融合发展区、特色瓜果种植区、沿黄特色产业区。



03 国土空间格局

3.2 三区三线

永久基本农田：角杯镇划定永久基本农田面积283.93公顷。

生态保护红线：角杯镇划定生态保护红线面积0.03公顷。

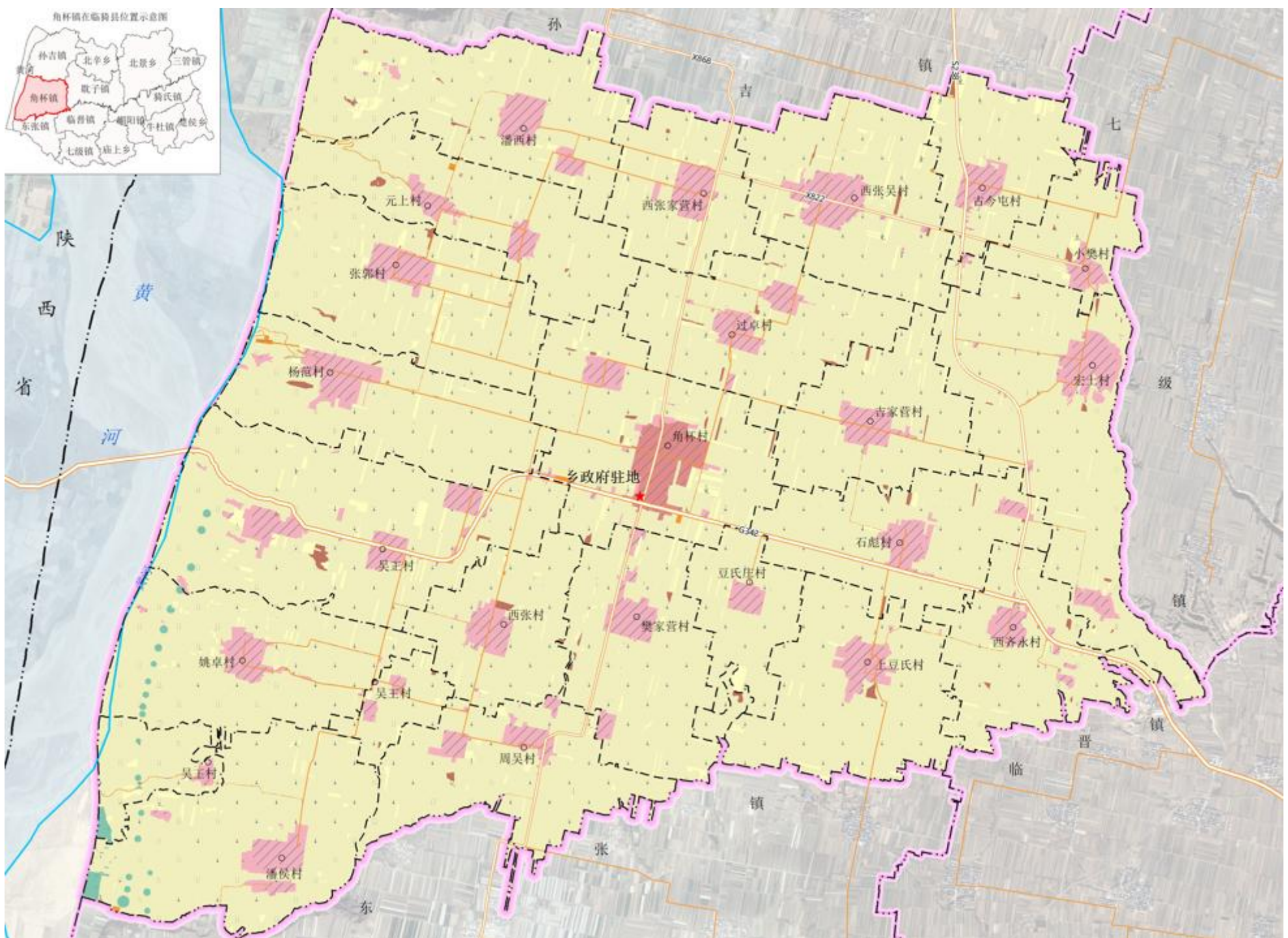
城镇开发边界：角杯镇划定城镇开发边界面积76.8735公顷。



03 国土空间格局

3.3 规划分区

以国土空间的保护与保留、开发与利用两大管控属性为基础，构建全域全覆盖、不交叉、不重叠的六类国土空间规划分区





Part 04

国土空间保护

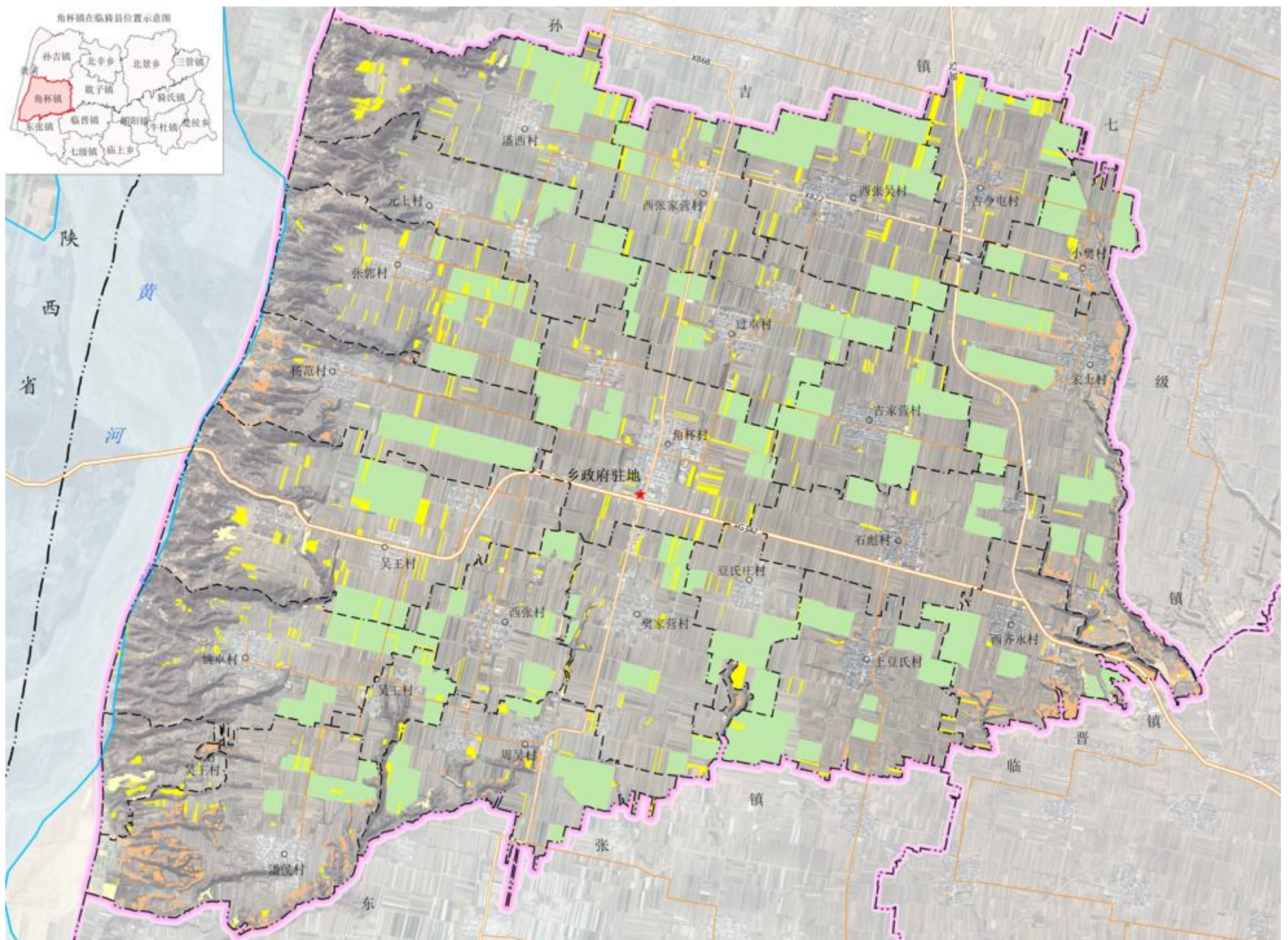
1. 耕地资源保护
2. 国土综合整治
3. 历史文化保护

04 国土空间保护

4.1 耕地资源保护

规划至2035年，角杯镇耕地保有量不低于356.20公顷（5343亩），永久基本农田保护面积不低于283.93公顷（4258.95亩），并将这一目标足额带位置逐级分解至各村。

加强永久基本农田管理，健全永久基本农田储备区制度；积极有序推进耕地恢复；严格耕地占补平衡，实施耕地进出平衡；开展耕地种植用途管控；积极推进耕地提质改造。

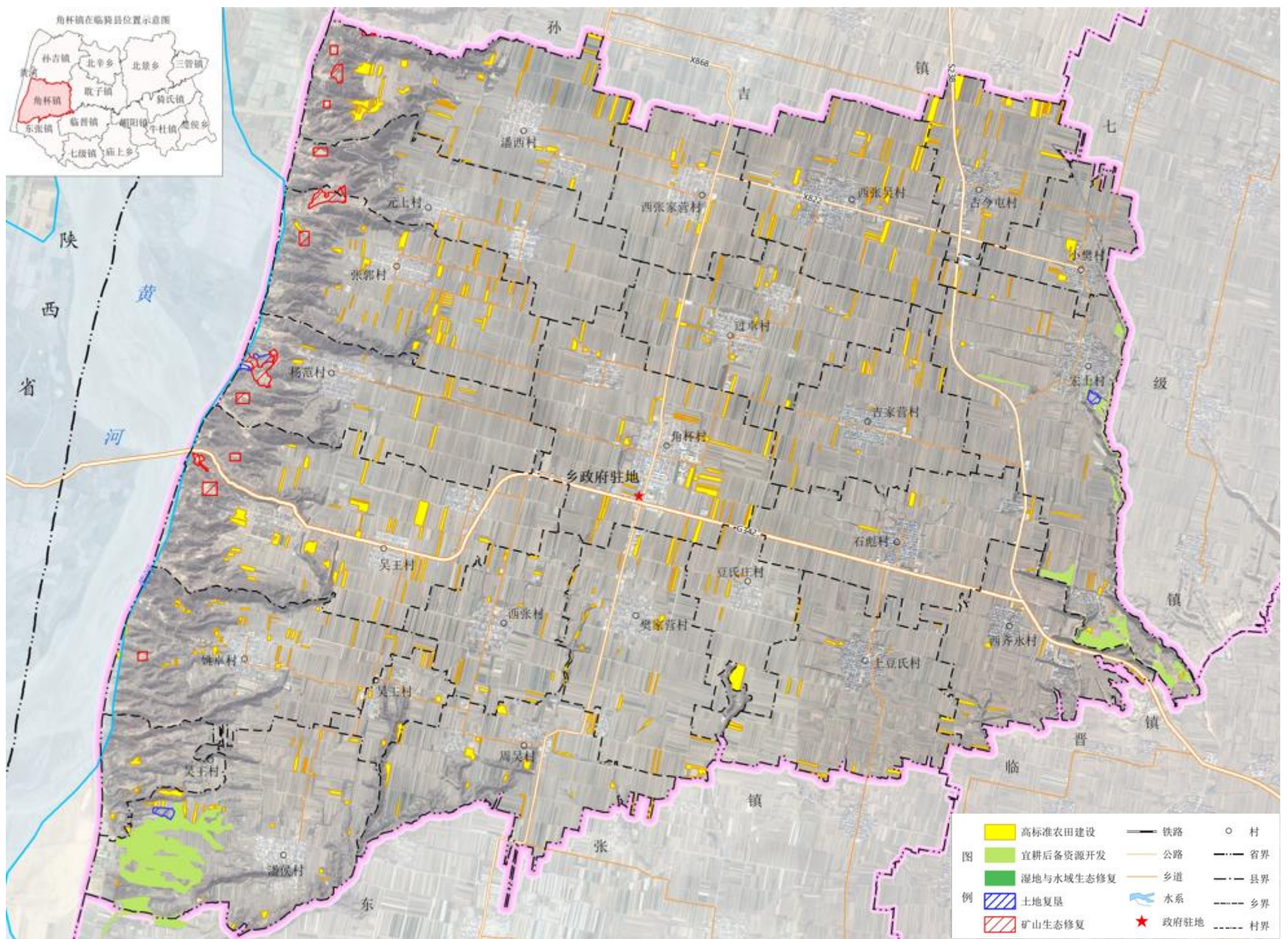


04 国土空间保护

4.2 国土综合整治

角杯镇镇域范围内的生态修复工程主要为矿山生态修复工程，规划至2035年，角杯镇域内矿山生态修复工程规模为33.0116公顷。

角杯镇农用地整治方面主要从高标准农田建设、耕地后备资源开发与土地复垦三方面进行整治。规划至2035年，角杯镇高标准农田建设规模为283.93公顷。角杯镇宜耕后备土地资源面积为100.15公顷。土地复垦规模为7.61公顷。

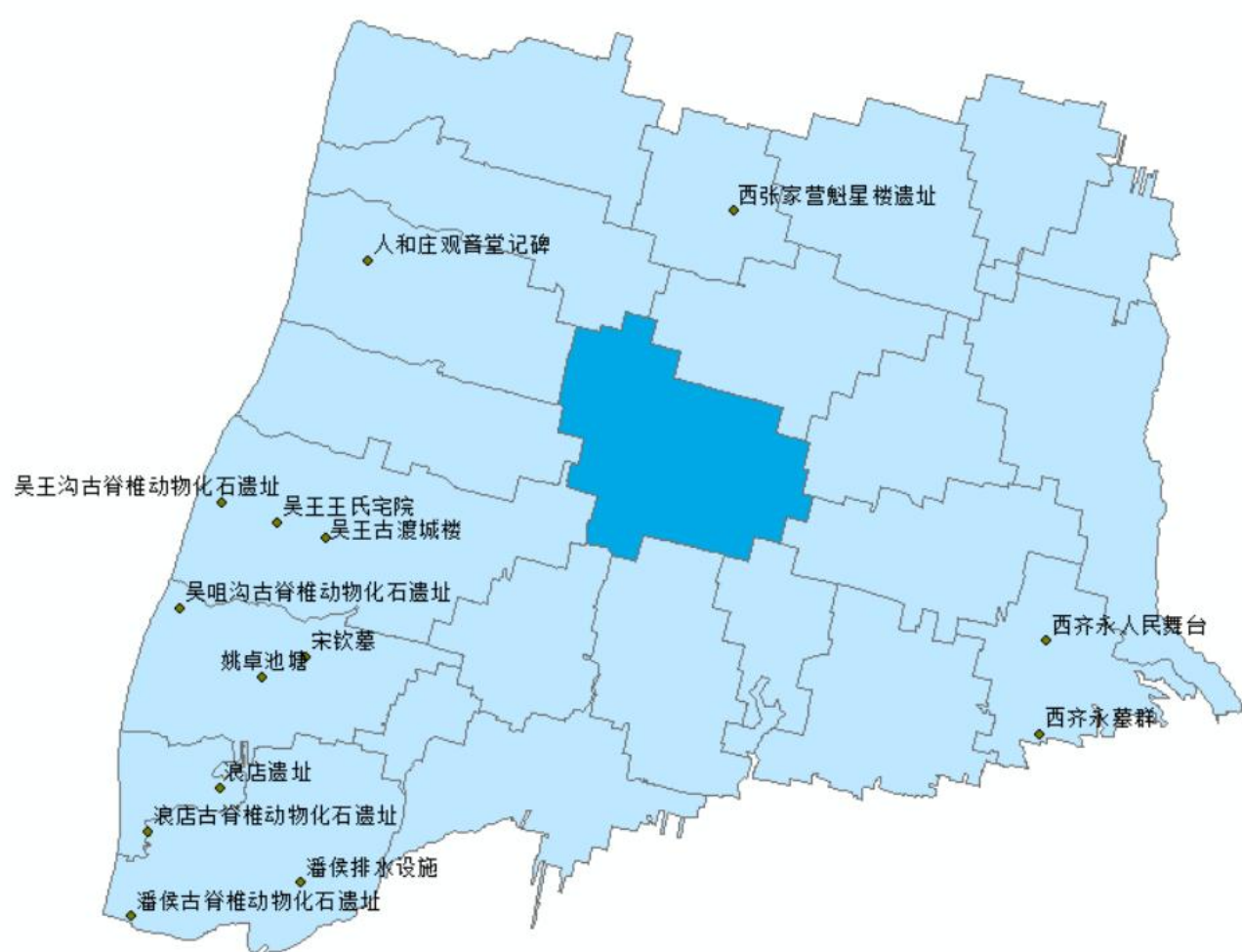


04 国土空间保护

4.3 历史文化保护

落实各级文物保护单位、历史文化名镇名村、传统村落、历史街区、历史建筑等历史文化遗存的保护范围、各类历史文化保护线及管控要求。

建立镇域文化遗产保护名录，制定相应保护措施，使历史遗产得到有效传承和弘扬，地上文物得到有效保护和利用，地下文物埋藏区保持原貌和有效展示，形成“历史文化名镇、文物保护单位、历史建筑和不可移动文物”历史保护体系。





Part 05

国土空间开发

1. 镇村等级结构
2. 综合交通规划
3. 市政基础设施
4. 重点建设项目

05 国土空间开发

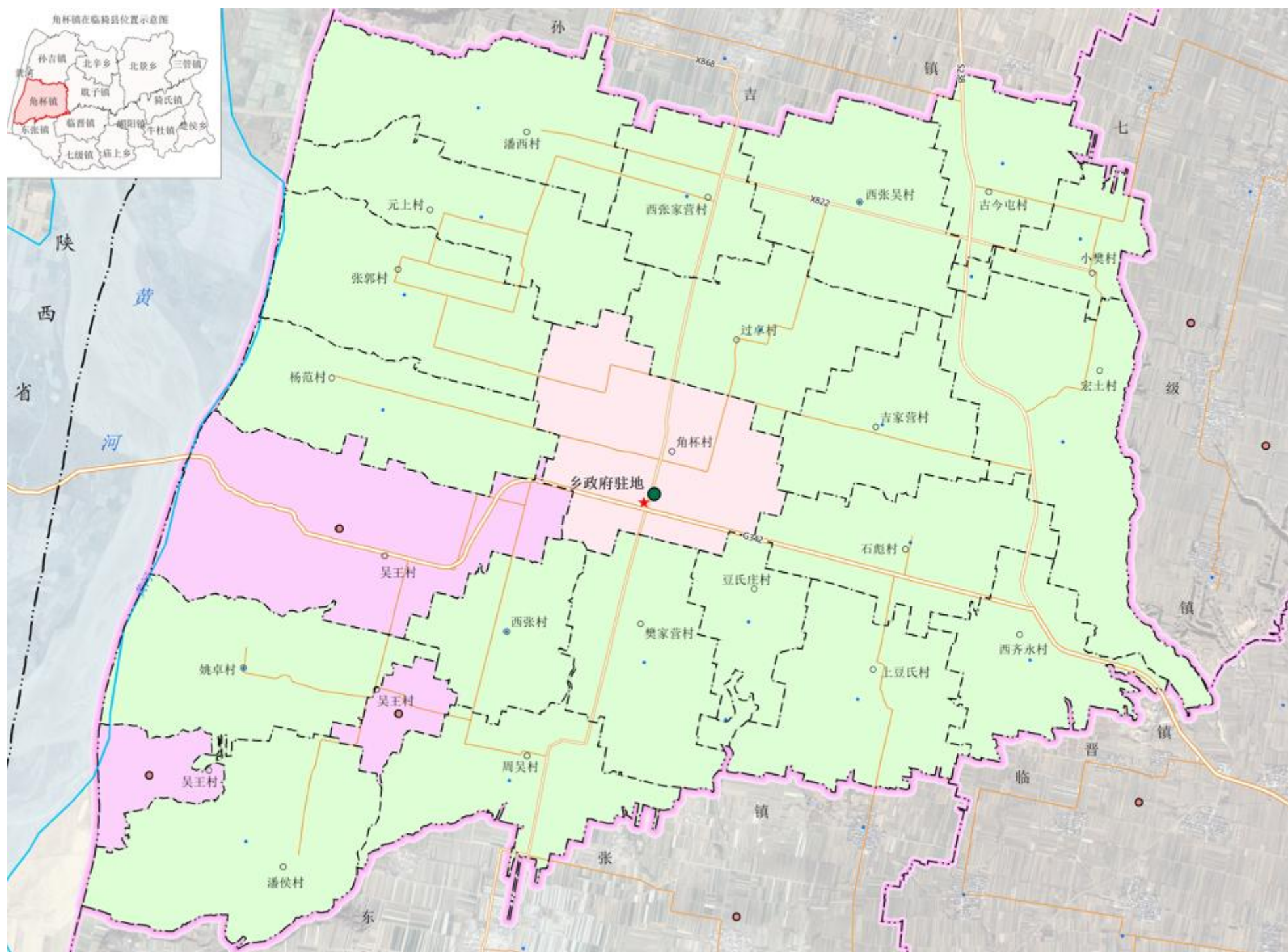
5.1 镇村等级结构

形成“**1个镇政府驻地、2个中心村和20个基层村村**”的三级镇村体系结构。

第一级：**镇政府驻地（1个）**：角杯镇镇政府所在地，是全镇范围内政治、经济、文化和生活的中心。角杯村为角杯镇镇政府所在地。

第二级：**中心村（2个）**：角杯村、吴王村。

第三级：**一般村（20个）**：西张吴村、豆氏庄村、樊家营村、古今屯村、过卓村等、



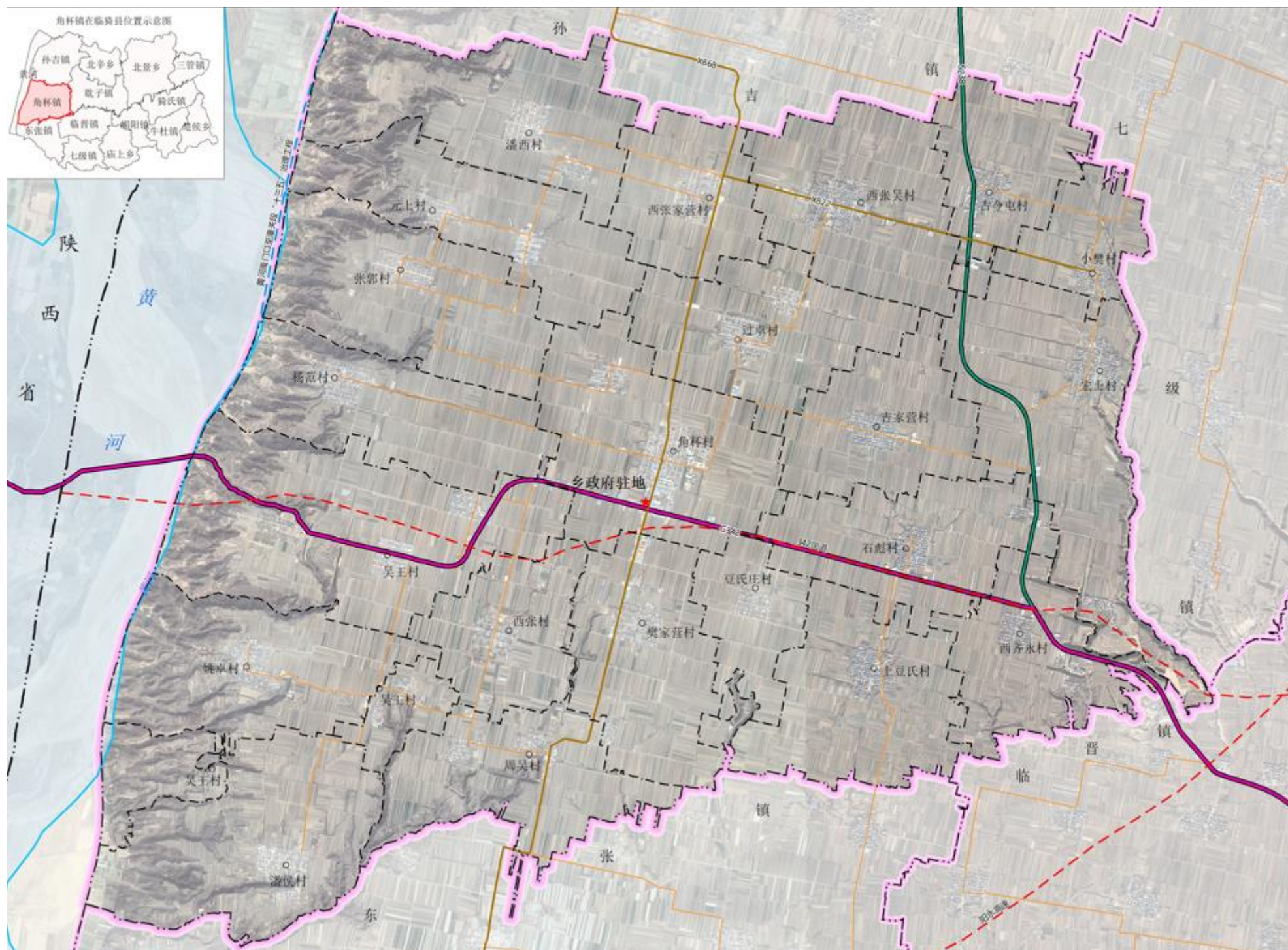
05 国土空间开发

5.2 综合交通规划

构建以X868和G342等普通公路干线为骨架的综合性交通路网。

✓ 落实上位等级公路建设;

✓ 加强乡村道路网络提升;



05 国土空间开发

5.3 市政基础设施

供水工程： 确保镇政府驻地及各村庄水质达到生活饮用水标准。

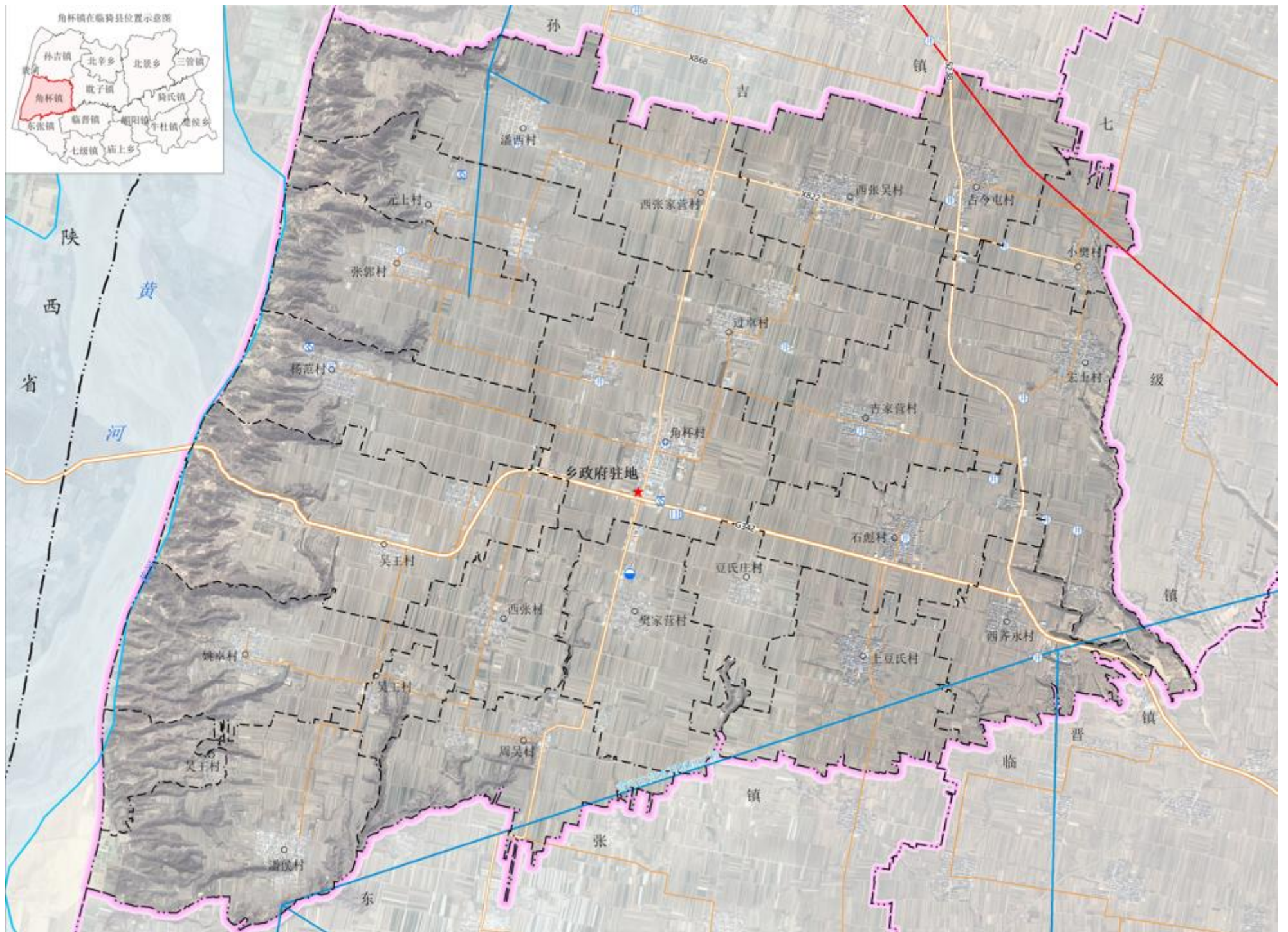
排水工程： 实现镇政府驻地及各村庄污水处理后排放。

供电工程： 保留现有变电站，增建变电站一处，积极推行新能源电力，建设安全稳定智能电网。

通信工程： 建设便捷、优质的新时代通讯网络体系。

供热工程： 由分散供热转变为集中供热，以节约资源，保护环境。

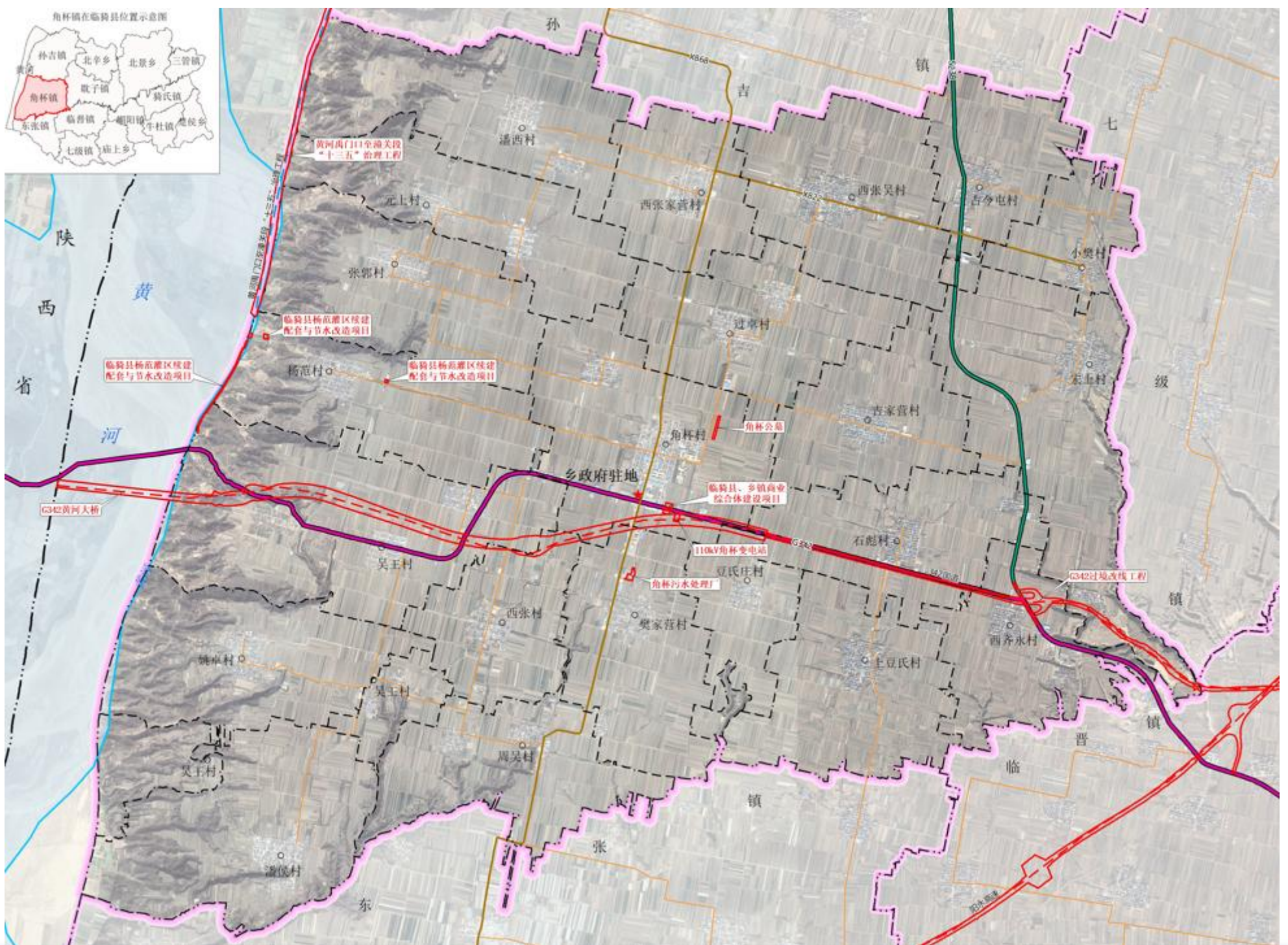
环卫工程： 按照减量化、资源化、无害化要求，实施垃圾源头分类减量。



05 国土空间开发

5.4 重点建设项目

充分衔接临猗县“十四五”规划、临猗县国土空间总体规划（2021-2035年），并充分对接角杯镇发展需要、统筹各类用地需求，结合国土空间总体建设目标和任务，明确角杯镇重点建设项目。





Part 06

镇政府驻地

1. 用地布局

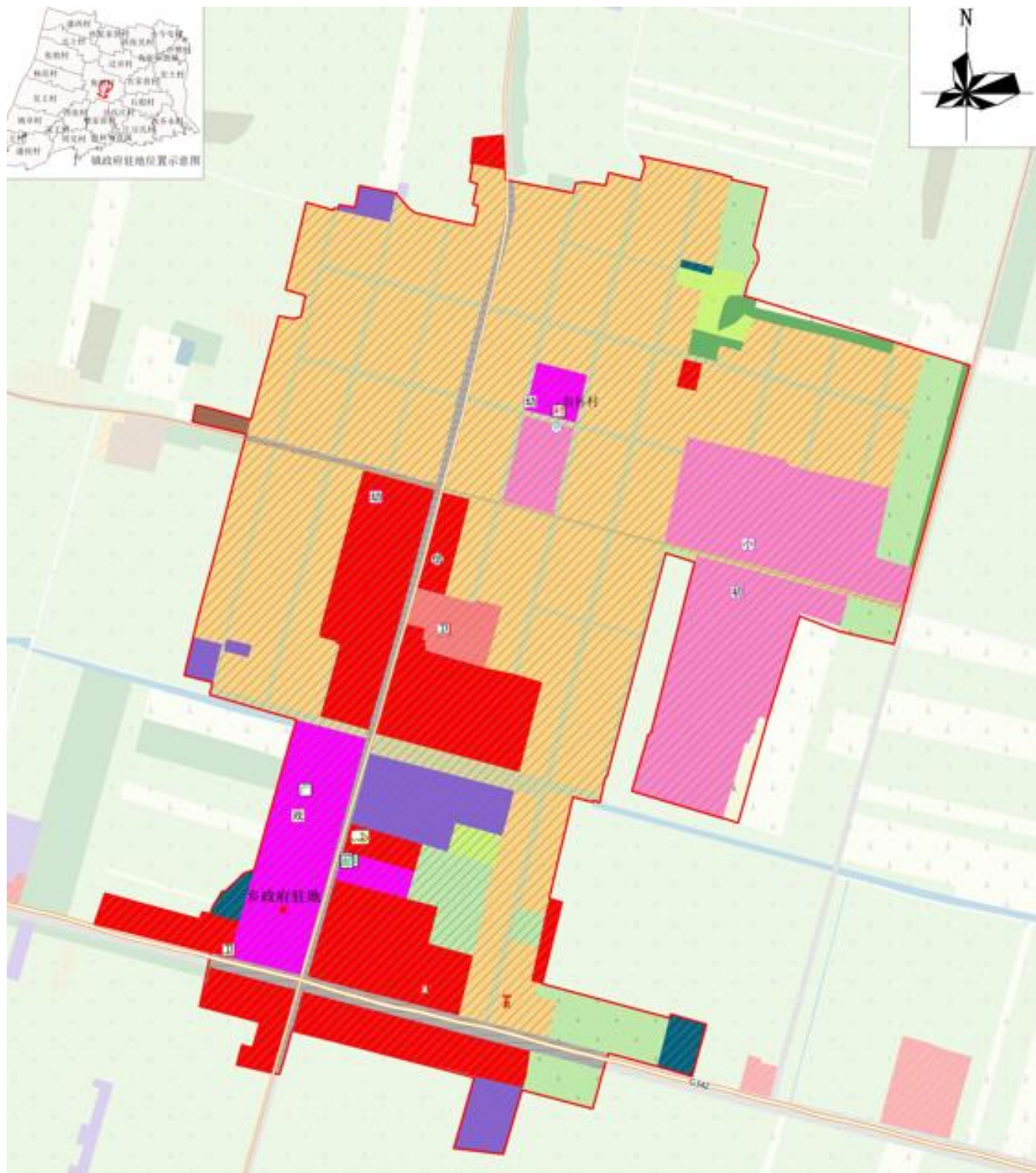
2. 驻地规划

06 镇政府驻地

6.1 用地布局

规划范围：规划范围为镇政府所在地的城镇开发边界；

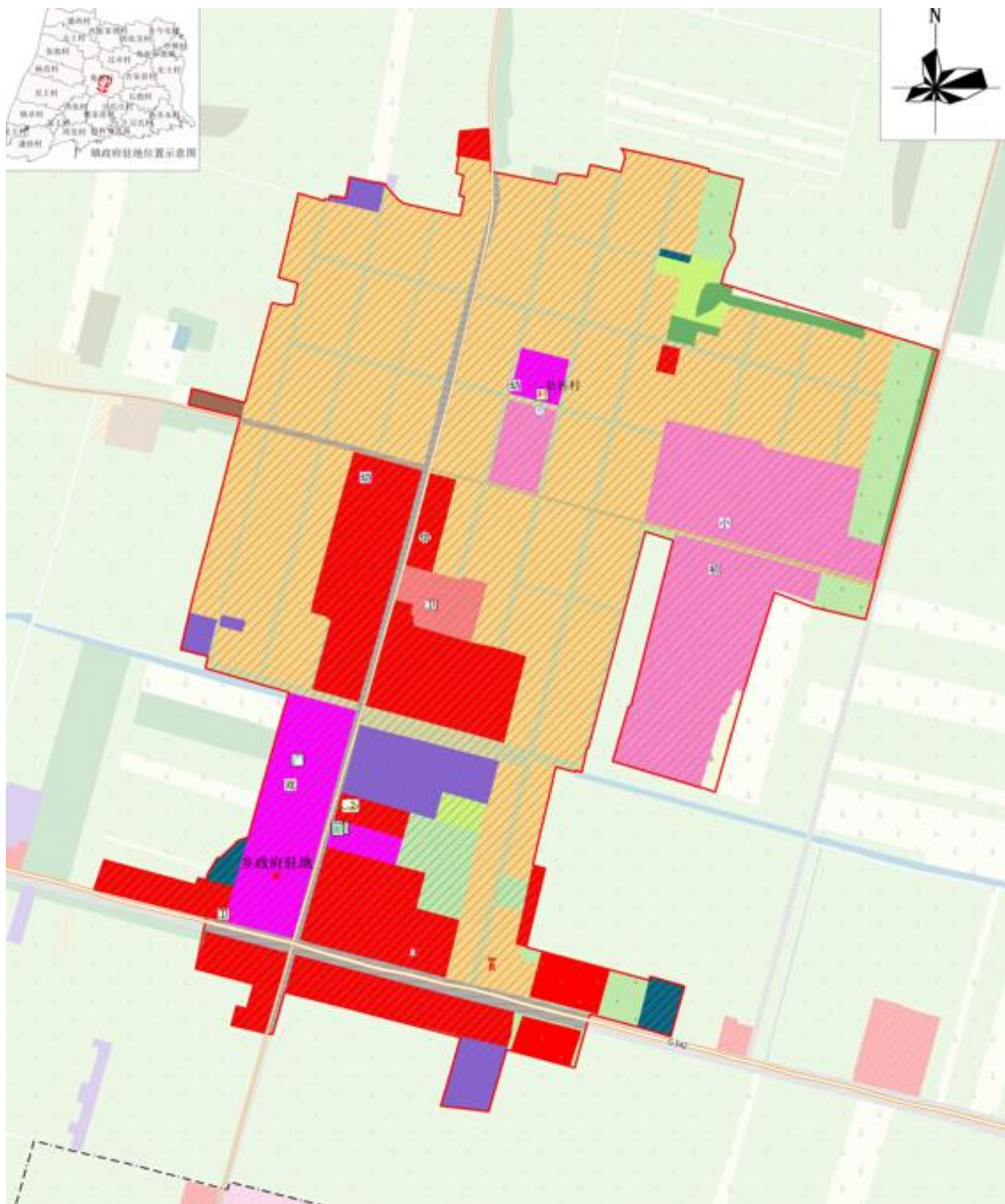
用地规模：规划至2035年镇政府驻地规划范围面积76.6061公顷



06 镇政府驻地

6.2 驻地规划

以绿色发展为导向，盘活镇区内存量建设用地，优化建设用地结构，提高镇区土地利用效率。





Part 07

实施保障

07 实施保障

组织机制

临猗县人民政府与角杯镇人民政府共同负责规划实施，建立政府主导、部门协同、公众参与、上下联动的工作机制。

政策支持

建立国土空间用途管制、监测评估及实施管理机制，确保规划的落实与保障。

宣传引导

充分利用各种媒介向社会公布和宣传角杯镇国土空间总体规划，建立规划宣传和交流互动机制。

监督实施

利用规划“一张图”实施监督系统，实现对规划的实时监测、及时预警、定期评估。



意见建议反馈方式

一、公示时间

2024年6月28日-2024年7月27日，共30天

二、反馈方式

有关部门、社会各界、公众如有意见，可通过电子邮件、信函等方式提出书面意见（请在邮件名称上注明“临猗县角杯镇国土空间总体规划公示意见建议”字样并署通讯方式），反馈至临猗县自然资源局。

具体联系方式如下：

电子邮箱：lygtguihua@163.com

邮寄地址：临猗县自然资源局空间规划股

邮编：044100

联系电话：庞先生 15035482914