

临猗县北辛乡国土空间规划（2021-2035年）

征求意见稿

01

规划总则

规划总则

规划范围及期限

规划范围

北辛乡行政区域范围，辖16个行政村，分别为北马村、北辛村、北杨村、道场村、丁庄村、东卓村、乐善村、岭后村、泥坡村、婆儿村、平宜村、王申村、义堂村、张家坡村、赵村、卓逸村。

乡政府位于北辛村，乡域规划范围总面积为**8202.5890公顷**。

规划期限

规划期限为**2021-2035年**。

其中**近期规划**为2021-2025年，**远期规划**至2035年。展望至2050年。



02

规划定位与目标

发展定位与目标

发展定位

依据上位规划、区域发展趋势、市场发展需求和自身发展条件，明确北辛乡发展定位：

发展定位

生态农业产业强镇

特色苹果产业示范区

发展目标

整合优化耕地和永久基本农田布局

完善公共服务设施及基础设施配套

建立峨嵋岭苹果产业园

03

国土空间格局

国土空间总体格局

总体格局

空间格局

北辛乡国土空间总体格局为“一心两轴三片”。

“一心”：依托北辛乡驻地打造全乡的政治文化核心，产业发展核心，引领北辛乡政治及经济稳定发展。

“两轴”：依托王开线和三赵线形成乡域主要发展轴。

“三片”：优良苹果生产区和生态农业功能区。

国土空间总体格局

三线划定

落实上位三线划定

按照耕地和永久基本农田保护红线、生态保护红线、城镇开发边界的优先顺序统筹落实三条控制线，作为调整经济结构、规划产业发展、推进城镇化不可逾越的红线。划定成果如下：

北辛乡永久基本农田面积145.67公顷，不涉及生态保护红线和城镇开发边界。



04

国土空间保护

国土空间总体格局

耕地资源保护

落实耕地保护目标

规划至2035年，北辛乡**耕地保护目标**不低于**149.05公顷**。

严格落实建设占用耕地占补平衡。实行新增建设用地规划管控，严格项目用地审查，全力避让或减少占用耕地。

全面落实年度耕地“进出平衡”。严格控制耕地转为林、草园等其他农用地及业设施建，确需转变用途的，应落实耕地“进出平衡”，补足同等数量、质的可以长期稳定利用耕地。转出和进耕地块实现数、图一致。

稳妥有序恢复耕地落实保护目标，确定恢复耕地年度计划安排，稳妥有序恢复耕地。



05

国土空间开发

镇村体系

有序治理，构建“1+3+12”的镇村体系

按照“优化资源配置、增强服务能力、引导人口集聚便于乡村治理”原则，充分考虑产业发展、地理环境、公服投放等因素，以镇、中心村带动周边一般村，构建“1个中心镇，5个中心村，15个一般村”组成的镇村体系。

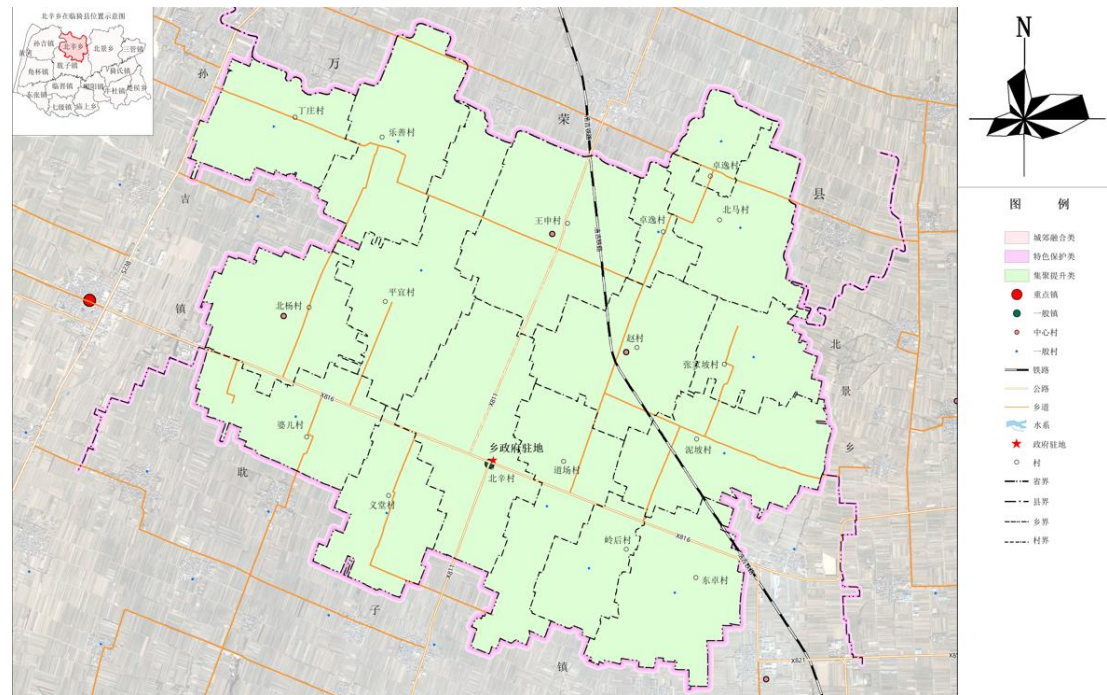
结合乡村振兴规划及庄资源赋，以解决村庄当前面临的实际问题的及镇村体系发展需求，顺应村庄发展规律和演变趋势，将区域内16个全部确定为**集聚提升类**村庄。

国土空间总体格局

镇村体系

有序治理，构建“1+3+12”的镇村体系

村名	规划类型	规模与功能
北马村	集聚提升类	一般村
北辛村	集聚提升类	乡政府驻地
北杨村	集聚提升类	中心村
道场村	集聚提升类	一般村
丁庄村	集聚提升类	一般村
东卓村	集聚提升类	一般村
乐善村	集聚提升类	一般村
岭后村	集聚提升类	一般村
泥坡村	集聚提升类	一般村
婆儿村	集聚提升类	一般村
平宜村	集聚提升类	一般村
王申村	集聚提升类	中心村
义堂村	集聚提升类	一般村
张家坡村	集聚提升类	一般村
赵村	集聚提升类	中心村
卓逸村	集聚提升类	一般村



国土空间总体格局

产业发展

产业体系构建

一心

以北辛村为核心，利用北辛村的区位及交通优势，打造北辛乡产业发展核心，发挥综合性职能作用。

两轴

依托三赵线和王开线促进北辛乡产业发展。

三区

借助当地的资源优势和政策扶持，在北辛乡东部和中部规划现代果业示范园区，在赵村、北杨、义堂、道场、岭后成立设施农产品，在王申村北部规划蛋鸡养殖场。

国土空间总体格局

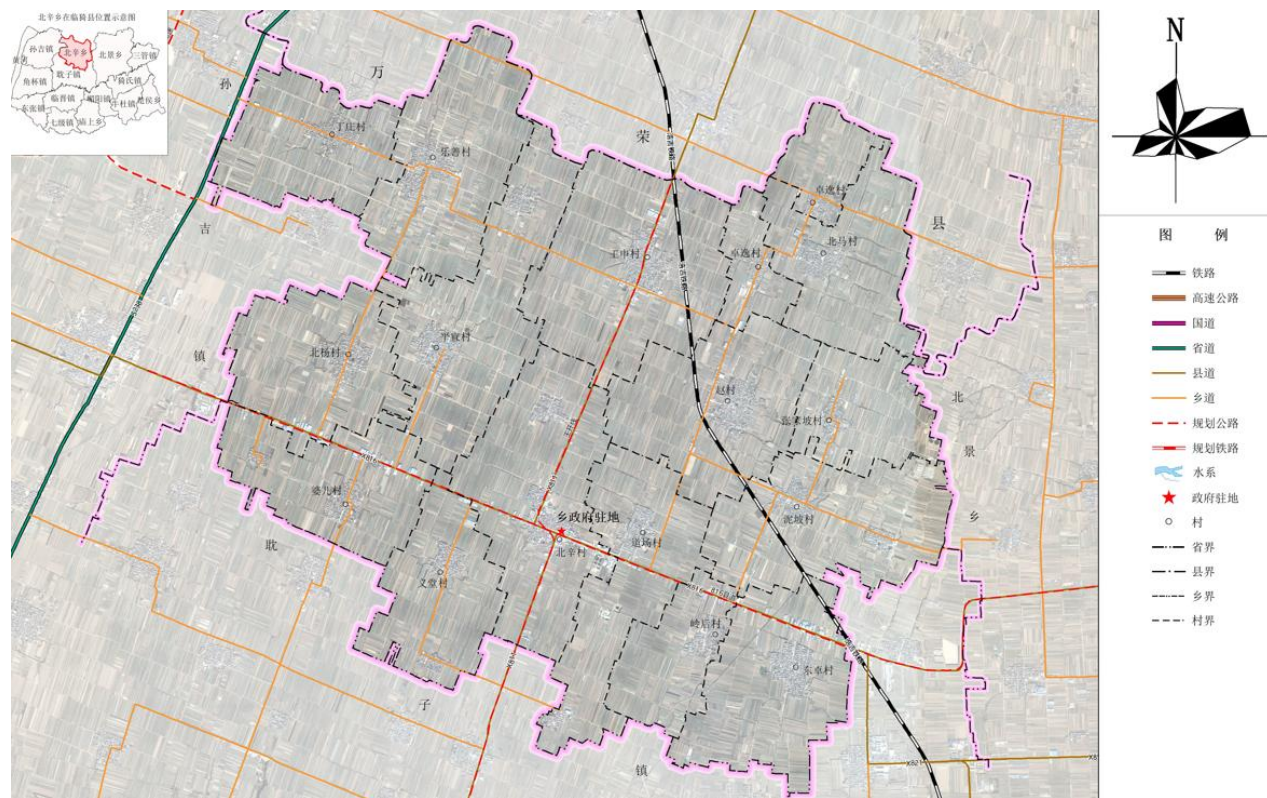
综合交通规划

道路网规划

规划以县道X811（王开线）和X816（三赵线）为骨架，辅以乡道，形成“县道为骨架，乡村道路纵横”的道路网结构。

公共交通设施规划

完善北辛乡至行政村的道路交通网，提高道路网通达性；规划建设7个农村客运站点；规划主要村道采用四级公路技术标准，路面宽度不少于4.5米，村民聚居点道路和产业道路面宽度不少于3米。。



国土空间总体格局

镇村基础设施规划

衔接上位规划

合理配置基础设施



供水工程

全面建成水质达标、服务均等的一网供水系统，在未通自来水的村庄修建管道，并接入村民家中，使其用上干净卫生的自来水。



供电工程

落实上位规划确定的山西运城临猗220kV赵村输变电工程，保障北辛乡用电安全。



供电工程

落实上位规划确定的山西运城临猗220kV赵村输变电工程，保障北辛乡用电安全。



排水工程

规划在北辛乡有条件的村庄修建排水管道，用于生活污水的排放收集，根据地形条件采用联村、单村、单户等方式进行污水处理。



通信工程

保留现有邮政所，持续优化互联网覆盖架构，实现4G通信网络全覆盖，逐步推广使用5G。



环卫设施

采用“户分类，村收集，乡转运，区县处理”的原则，实现垃圾无害化处理率100%。

06

乡政府驻地

乡政府驻地规划

规划范围与规划期限

规划范围

北辛乡政府驻地地位于北辛村，村域总面积**711.34公顷**。

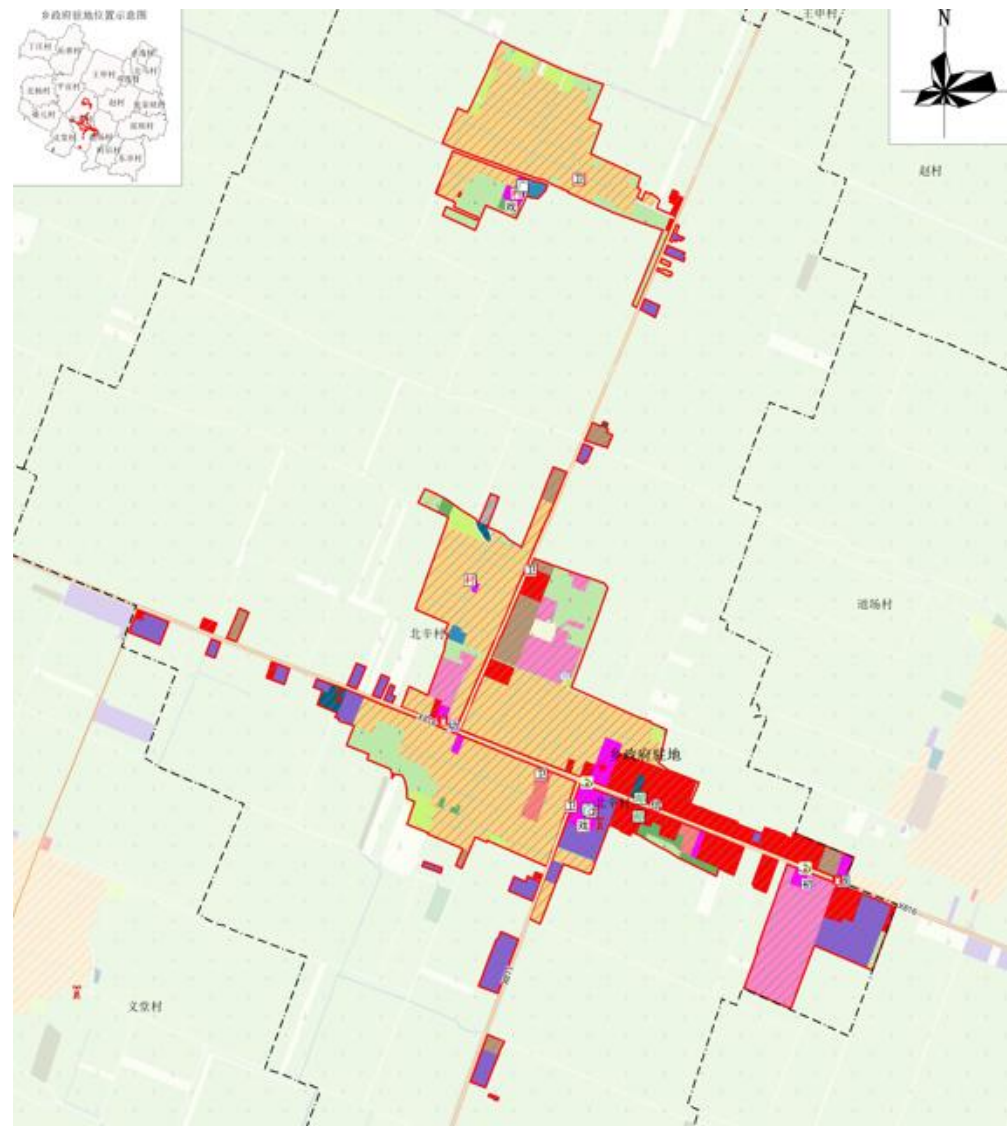
规划期限

规划期限为2021-2035年。

其中：近期规划为2021-2025年，远期规划至2035年。

底线管控

北辛乡乡政府驻地范围内永久基本农田保护红线面积为**12.02公顷**。不涉及生态保护红线和城镇开发边界。



乡政府驻地规划

总体格局

一心

以北辛乡政府为中心，与周围的乡级公共服务设施组团共同形成全乡的公共管理核心区，也是为村民提供各类生产、生活服务的中心区。

一片区

以北辛村居民点为片区，北辛村居民点分布集中、布局规则，形成了较为完整连片的居住区，作为乡政府驻地所在村是本乡的中心村和发展重点。

两轴

以三赵线和王开线为发展轴线，两条县道串联了全乡多个村庄，经由王开线可向北到达万荣县，向南到达耽子镇，三赵线可向西到达孙吉镇，向东到达北景乡。

07

实施保障

国土空间总体格局

实施保障

组织机制

由市、县级人民政府与乡镇人民政府共同负责规划实施，建立政府负责、部门协同、公众参与、上下联动的工作机制，制定推进乡镇规划的实施措施，按照近期项目计划制定乡镇年度工作安排及重点项目的部署，监督检查各年度工作的推进、执行情况。



政策支持

由市、县级人民政府牵头制定相关激励、资金筹措、帮扶政策，保障民生工程及重点项目的推进。建立国土空间用途管制、监测评估及实施管理机制，确保规划的落实保障。



监督实施

完善社会监督机制，鼓励公众积极参与规划的实施和监督。利用国土空间规划“一张图”实施监督系统，实现对乡镇对话的精准实施、实时监测、及时预警、定期评估。

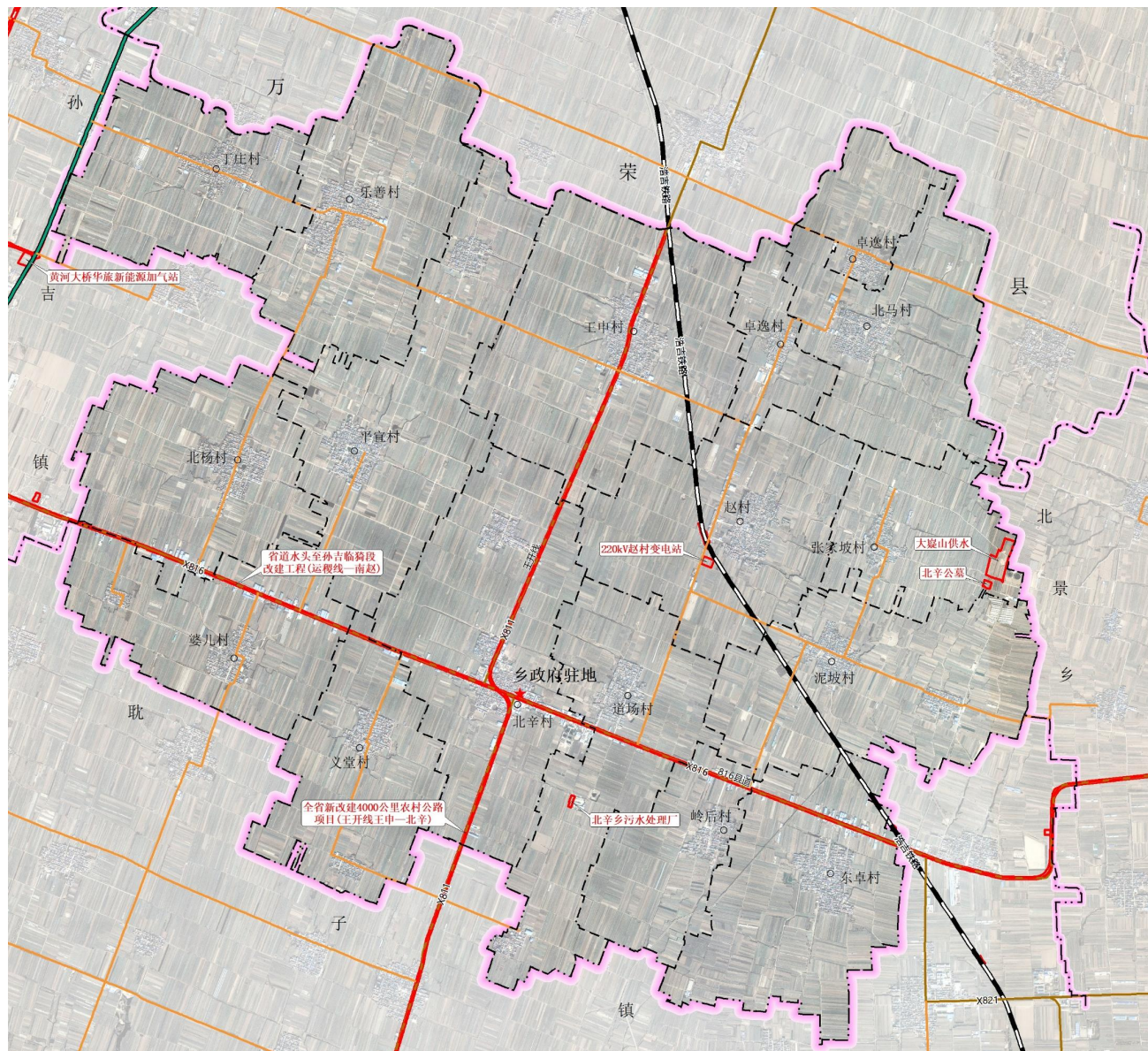


组织机制

充分利用各种媒介向社会公布和宣传乡镇国土空间规划，建立规划宣传和交流互动机制，将规划核心内容纳入村规民约，增强公众对生态环境保护、国土空间开发、自然资源节约集约利用重要性的认识。

国土空间总体格局

重点建设项目规划



意见建议反馈方式

一、公示时间

2024年6月28日-2024年7月27日，共30天。

二、反馈方式

有关部门、社会各界、公众如有意见，可通过电子邮件、信函等方式提出书面意见（请在邮件名称上注明“临猗县北辛乡国土空间总体规划公示意见建议”字样并署通讯方式），反馈至临猗县自然资源局，具体联系方式如下：

电子邮箱：lygtguihua@163.com

邮寄地址：临猗县自然资源局空间规划股

邮编：044100

联系电话：庞先生 15035482914